



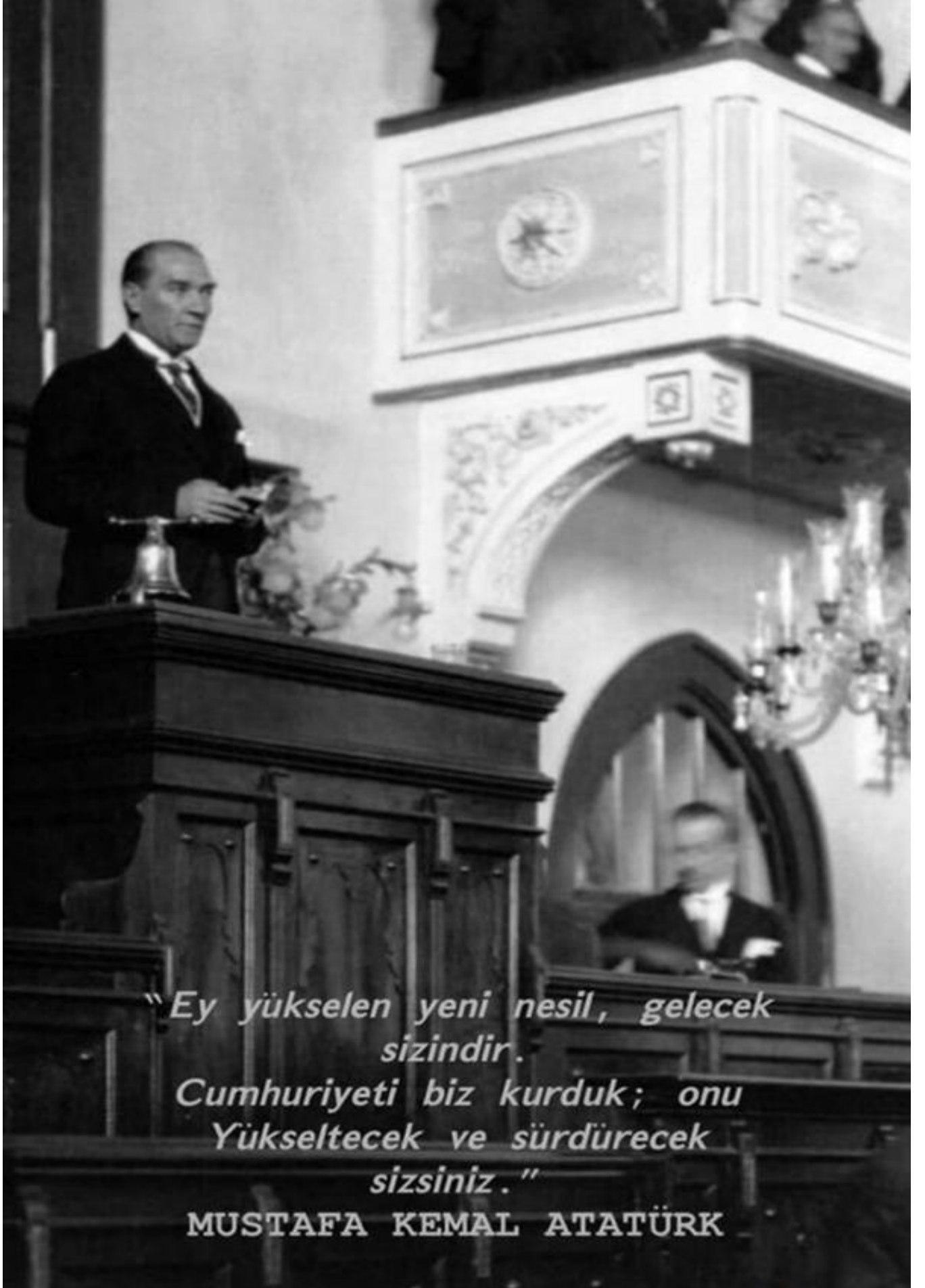
T.C.
SULTANBEYLİ KAYMAKAMLIĞI
SULTANBEYLİ İLÇE MİLLÎ EĞİTİM MÜDÜRLÜĞÜ
NECİP FAZIL İMAM HATİP ORTAOKULU

2024-2028 Stratejik Planı

"VATANINI EN ÇOK SEVEN
GÖREVİNİ EN İYİ YAPANDIR."

K. Atatürk





*"Ey yükselen yeni nesil, gelecek
sizindir.*

*Cumhuriyeti biz kurduk; onu
Yükseltecek ve sürdüreceğ
sizsiniz."*

MUSTAFA KEMAL ATATÜRK

Okul/Kurum Bilgileri

| İli: İSTANBUL | | İlçesi: SULTANBEYLİ | |
|--------------------------|---|-----------------------------|---|
| Adres: | Necip Fazıl Mahallesi Gaziantep Caddesi Karlıca sokak No:18 | Coğrafi Konum (link) | https://g.co/kgs/Gu5BamM |
| Telefon Numarası: | 0216 497 5100 | Faks Numarası: | 0216 497 5101 |
| e- Posta Adresi: | 734659@meb.k12.tr | Web adresi: sayfası | https://sultanbeylinecipfaziliho.meb.k12.tr |
| Kurum Kodu: | 734659 | Öğretim Şekli: | Tam Gün |



SUNUŞ

Okulumuz misyon, vizyon ve stratejik planını ilk olarak 2008 yılında belirlemiştir. Okulumuz, daha iyi bir eğitim seviyesine ulaşmak düşüncesiyle sürekli yenilenmeyi ve kalite kültürünü kendisine ilke edinmeyi amaçlamaktadır. Kalite kültürü oluşturmak için eğitim ve öğretim başta olmak üzere insan kaynakları ve kurumsallaşma, sosyal faaliyetler, alt yapı, toplumla ilişkiler ve kurumlar arası ilişkileri kapsayan 2019-2023 stratejik planını uygulamış ve ulaşmak istediği hedefleri geliştirerek 2024-2028 stratejik planını hazırlamıştır.

Büyük önder Atatürk'ü örnek alan bizler; çağa uyum sağlamış, çağı yönlendiren gençler yetiştirmek için kurulan okulumuzda, geleceğimizin teminatı olan öğrencilerimizin daha iyi imkânlarla yetişip, düşünce ufku ve yenilikçi ruhu açık, Türkiye Cumhuriyeti çitasını daha yükseklerle taşıyan bireyler olması için, öğretmenleri ve idarecileriyle özverili bir şekilde tüm azmimizle çalışmaktayız.

“2028 Eğitim Vizyonu’nun, 21. yüzyıla dair eğitim önerisi, 21. Yüzyıl Talim ve Terbiye Modeli şeklindeki çift kanatlı bir okumadır. Sadece beceri kazandırmak hayatı göğüslemeye yetmemektedir. Gerekli olan insana ait evrensel, yerel, maddi, manevi, mesleki, ahlaki ve millî tüm değerleri kapsayan ve kuşatan bir olgunlaşma, gelişme, ilerleme, değişim ve ahlak güzelliğidir.” Düşüncesinden hareketle 2028 Eğitim Vizyonu ile eğitimimizi dünyada muasır ülkeler seviyesine çıkarmak için var gücümüzle çalışmaya devam edeceğiz.

İdari ve öğretmen kadrosuyla Türkiye yüzyılında bizler çağa ayak uydurmuş, yeniliklere acık, Türkiye Cumhuriyetini daha da yükseltecek gençler yetiştirmeyi ilke edinmiş bulunmaktayız.

MUTLU KOÇAK

OKUL MÜDÜRÜ

İçindekiler

| | |
|---|----|
| İçindekiler | 6 |
| Tablo Listesi | 7 |
| 1.GİRİŞ VE STRATEJİK PLANIN HAZIRLIK SÜRECİ..... | 8 |
| 1.1 Strateji Geliştirme Kurulu ve Stratejik Plan Ekibi | 8 |
| 1.2 Planlama Süreci:..... | 8 |
| 2. DURUM ANALİZİ..... | 9 |
| 2. 1 Kurumsal Tarihçe | 9 |
| 2.2. Uygulanmakta Olan Stratejik Planın Değerlendirilmesi..... | 9 |
| 2.3.Yasal Yükümlülükler ve Mevzuat Analizi..... | 11 |
| 2.4. Üst Politika Belgeleri Analizi..... | 11 |
| 2.5 Faaliyet Alanları ile Ürün/Hizmetlerin Belirlenmesi..... | 13 |
| 2.6 Paydaş Analizi | 14 |
| 2.7.Okul/Kurum İçi Analiz..... | 17 |
| 2.7.1 İnsan Kaynakları..... | 18 |
| 2.7.2.Teknolojik Düzey..... | 23 |
| 2.7.3.Mali Kaynaklar..... | 24 |
| 2.7.4.İstatistik Veriler | 25 |
| 2.8 ÇEVRE ANALİZİ (PESTLE) | 28 |
| 2.9.GZFT Analizi..... | 29 |
| 2.9.1 Güçlü ve Zayıf Yönler | 30 |
| 2.10.Tespit ve İhtiyaçların Belirlenmesi..... | 31 |
| 3. GELECEĞE BAKIŞ..... | 31 |
| 3.1 Misyon | 31 |
| 3.2 Vizyon..... | 31 |
| 3.3 Temel Değerler | 32 |
| 4.AMAÇ, HEDEF VE PERFORMANS GÖSTERGESİ İLE STRATEJİLERİN BELİRLENMESİ | 32 |
| 4.1.Amaçlar ve Hedefler | 32 |
| 4.2.Performans Göstergeleri..... | 33 |
| 4.3 Maliyetlendirme..... | 39 |
| 5.İZLEME VE DEĞERLENDİRME | 39 |

Tablo Listesi

| | |
|---|----|
| Tablo 1 Strateji Geliştirme Kurulu ve Stratejik Plan Ekibi Tablosu | 8 |
| Tablo 2 Yasal Yükümlülükler ve Mevzuat Analizi..... | 10 |
| Tablo 3 Üst Politika Belgeleri Analizi Tablosu | 12 |
| Tablo 4 Faaliyet Alanlar/Ürün ve Hizmetler Tablosu..... | 13 |
| Tablo 5 Paydaş Sınıflandırma Matrisi..... | 15 |
| Tablo 6 Paydaş Önceliklendirme Matrisi | 16 |
| Tablo 7 Yararlanıcı Ürün/Hizmet Matrisi..... | 16 |
| Tablo 8 Okul Teşkilat Şeması | 17 |
| Tablo 9 Çalışanların Görev Dağılımı | 18 |
| Tablo 10 İdari Personelin Hizmet Süresine İlişkin Bilgiler | 19 |
| Tablo 11 Okul/Kurumda Oluşan Yönetici Sirkülasyonu Oran | 19 |
| Tablo 12 İdari Personelin Katıldığı Hizmet İçi Programları..... | 19 |
| Tablo 13 Kurumda Gerçekleşen Öğretmen Sirkülasyonunun Oranı | 19 |
| Tablo 14 Okul/kurum Rehberlik Hizmetleri | 20 |
| Tablo 15 Okul Yönetici Sayıları | 20 |
| Tablo 16 Öğretmenlerin Hizmet Süreleri (Yıl İtibarıyla) | 21 |
| Tablo 17 Öğretmen, Öğrenci, Derslik Sayıları | 21 |
| Tablo 18 Öğretmenlerin Katıldığı Hizmet İçi Eğitim Programları..... | 22 |
| Tablo 19 Kurumdaki Mevcut Hizmetli/ Memur Sayısı..... | 22 |
| Tablo 20 Teknolojik Araç-Gereç Durumu | 23 |
| Tablo 21 Fiziki Mekân Durumu..... | 23 |
| Tablo 22 Kaynak Tablosu | 24 |
| Tablo 23 Harcama Kalemler | 24 |
| Tablo 24 Gelir-Gider Tablosu..... | 25 |
| Tablo 25 Okul/Kurumda Yapılan Sosyal Faaliyetler Tablosu | 25 |
| Tablo 26 Okul/Kurumda Yapılan Kültürel Faaliyetler Tablosu..... | 25 |
| Tablo 27 Öğrenci Durumu Tablosu | 26 |
| Tablo 28 Personel Devam Durumu Tablosu..... | 26 |
| Tablo 29 Rehberlik Hizmetleri Tablosu..... | 27 |
| Tablo 30 Okul/Kuruma Ulaşım Tablosu..... | 27 |
| Tablo 31 Sivil Savunma Çalışmaları | 27 |
| Tablo 32 Spor Kulübü Faaliyetleri | 27 |
| Tablo 33 Fiziki Mekanlar Tablosu..... | 28 |
| Tablo 34 PESTLE Analiz Tablosu..... | 29 |
| Tablo 35. GZFT Listesi | 30 |
| Tablo 36 GZFT Stratejileri | 30 |
| Tablo 37 Fırsat ve Tehditler Tablosu..... | 31 |
| Tablo 38 Amaç ve Hedefler şablonu..... | 32 |
| Tablo 39 Amaç, Hedef, Gösterge ve Stratejilere İlişkin Kart Şablonu | 33 |
| Tablo 40 Tahmini Maliyet Tablosu | 39 |
| Tablo 41 İzleme Ve Değerlendirme Takvimi Tablosu..... | 40 |

1.GİRİŞ VE STRATEJİK PLANIN HAZIRLIK SÜRECİ

1.1 Strateji Geliştirme Kurulu ve Stratejik Plan Ekibi

Tablo 1 Strateji Geliştirme Kurulu ve Stratejik Plan Ekibi Tablosu

| Strateji Geliştirme Kurulu Bilgileri | | Stratejik Plan Ekibi Bilgileri | |
|--------------------------------------|------------------|--------------------------------|------------------|
| Adı Soyadı | Ünvanı | Adı Soyadı | Ünvanı |
| MUTLU KOÇAK | Okul Müdürü | MEHMET ALİ KOÇAK | Müdür Yardımcısı |
| MEHMET SAFA ÇELİK | Müdür Yardımcısı | BÜŞRA KÜÇÜKÜĞURLU | Öğretmen |
| TUĞÇE AKKAYA | Öğretmen | M. TAYYİP KÜÇÜK | Öğretmen |
| NEZAHAT GÜNERİ | OAB Başkanı | SELDA SEYHAN | Öğretmen |
| MÜKERREM PORTAKAL | Yön. Kr. Üyesi | SAİM SEÇEN | Öğretmen |
| | | AYŞENUR ÖZTÜRK | Öğretmen |

1.2 Planlama Süreci:

2024-2028 dönemi stratejik plan hazırlanması süreci Üst Kurul ve Stratejik Plan Ekibinin oluşturulması ile başlamıştır. Ekip tarafından oluşturulan çalışma takvimi kapsamında ilk aşamada durum analizi çalışmaları yapılmış ve durum analizi aşamasında paydaşlarımızın plan sürecine aktif katılımını sağlamak üzere paydaş anketi, toplantı ve görüşmeler yapılmıştır.

Kurumumuzun 2019-2023 planı ve 2024-2028 Stratejik Planı da kalkınma planları, programlar, ilgili mevzuat ve benimsediği temel ilkeler çerçevesinde geleceğe ilişkin misyon ve vizyonunu oluşturmak, stratejik amaçlar ve ölçülebilir hedefler saptamak, performansları önceden belirlenmiş olan göstergeler doğrultusunda ölçmek ve bu sürecin izleme ve değerlendirmesini yapmak amacıyla katılımcı yöntemlerle hazırlanmıştır. 2024-2028 Stratejik Planı çalışmaları kapsamında, uygulanmakta olan 2019- 2023 stratejik plan, mevzuat, üst politika belgeleri incelenmiştir. Akabinde PESTLE, GZFT, Paydaş ve kuruluş içi analiz yapılarak elde edilen veriler doğrultusunda eğitim ve öğretim sistemine ilişkin tespitlerde bulunulmuş ve bunlara bağlı olarak da amaç, hedef, strateji, gösterge ve çalışmalar belirlenmiştir. Amaç ve hedeflerin tahmini kaynak ihtiyaçları, belirlenen stratejilerin yaklaşık maliyetlerine göre hesaplanmıştır. Planda yer alan amaç ve hedeflerin gerçekleşme durumlarının takip edilebilmesi için de stratejik plan izleme ve değerlendirme modeli oluşturulmuştur.

Durum analizinin ardından geleceğe yönelim bölümüne geçilerek okulumuzun amaç, hedef, gösterge ve eylemleri belirlenmiştir.

2. DURUM ANALİZİ

Kurumumuz amaç ve hedeflerinin geliştirilebilmesi için sahip olunan kaynakların tespiti, güçlü ve zayıf taraflar ile kurumun kontrolü dışındaki olumlu ya da olumsuz gelişmelerin saptanması amacıyla Müdürlüğümüzce mevcut durum analizi yapılmıştır.

2.1 Kurumsal Tarihçe

Okulumuz 2012 yılında Necip Fazıl Mahallesi İmam Hatip Ortaokulu olarak açılmıştır. 2012-2013 eğitim-öğretim yılında okul binasındaki eksiklerden dolayı 1 ay süreyle Şehit Er Dursun Sıvaz Ortaokulu'nda misafir okul olarak eğitim-öğretime devam edilmiştir. Okul binası eğitim-öğretime hazır hale gelince, 15 Ekim 2012 tarihi itibarıyla okul binasına geçilmiştir. Okulumuz, Anafartalar Ortaokulu ile Cumhuriyet Ortaokulu'nu misafir okul olarak kabul etmiştir.2018-2019 eğitim-öğretim yılında okulumuzun adı Necip Fazıl İmam Hatip Ortaokulu olarak değiştirilmiştir.

Normal eğitim yapılmaktadır. Derslik başına ortalama 23 öğrenci bulunmaktadır. Eğitim öğretim bilgi teknolojileri ile desteklenmektedir. Okulumuzda çok amaçlı salon, fen laboratuvarı, kütüphane bulunmaktadır. Bütün sınıflarımızda akıllı tahta bulunmaktadır. Öğrencilerimizin bilgi ve görgülerini arttırmak için sürekli geziler tertip etmekteyiz. Bina olarak betonarme karkas binadır. Okulumuz çevre ile iyi ilişkiler içerisinde olup okul-veli-öğrencilerle birlikte başarının artırılması için iş birliği yapılmaktadır. Okulumuzun tüm öğretmenleri, olarak öğrencilerimizin iyi bir geleceğe sahip olması için çözümün eğitim olmasına inanıyoruz ve bu yönde gayret gösteriyoruz.

Necip Fazıl İmam Hatip Ortaokulu 2012-2013 eğitim öğretim yılı başında ilk defa yeni açılmıştır. 2018-2019 eğitim öğretim yılı itibarıyla okulumuzda 1 Müdür, 2 Müdür Yardımcısı, Türkçe, Matematik, Sosyal Bilgiler, Fen Bilimleri, Bilişim Teknolojileri, Müzik branşlarında toplam 37 kadrolu öğretmen bulunmakta ve normal eğitim verilmektedir. Yine okulumuzda toplam 558 öğrenci öğrenim görmektedir. Okulun adı düşünür, şair ve yazar Necip Fazıl KISAKÜREK 'ten gelmektedir.

2.2. Uygulanmakta Olan Stratejik Planın Değerlendirilmesi

2019-2023 plan döneminde "Okuma ve yazma bilmeyen öğrencilerimizin seviyelerini yükseltme" teması kapsamındaki hedefte "Okuma – yazma bilmeyen ve okuma yazma oranı düşük olan öğrencilere okuma yazma öğretmek – kitap okuma oranını artırmak" ve benzeri göstergeler yer almaktadır. "Üst kurumlara yerleşme" teması kapsamındaki hedeflerde "merkezi sistem sınavlarındaki başarı, ulusal ve uluslararası çalışmalara katılım düzeyleri, yabancı dil becerileri, mesleki eğitimin geliştirilmesi, öğrenci ödüllendirilme ve disiplin düzeyleri" ve benzeri göstergelere yer verilmiştir. "Kurumsal Kapasitenin Geliştirilmesi" teması kapsamındaki hedeflerde "derslik başına düşen öğrenci sayısı, insan kaynaklarının eğitimi, taşınmalı eğitim çalışmaları, okullarda teknolojik olanakları geliştirme" ve benzeri göstergelere yer verilmiştir. Plandaki hedefler, paydaşlarla yapılan görüşmelerden ortaya çıkan sonuçlara göre belirlenmiştir. 2019-2023 Stratejik Planımızdaki hedefler önceki plan dönemine benzer olarak paydaşlarımızın beklentileri, kurumumuzun faaliyet alanları, ihtiyaçlar ve gelişim alanları ile MEB politikaları, İl Milli Eğitim Müdürlüğü ile İlçe Milli Eğitim Müdürlüğünün hedefleri ile birlikte analiz edilerek belirlenmiştir. Bu analiz sonucunda belirlediğimiz hedeflerle, önceki plan dönemindeki hedefler benzerlik göstermektedir. 2019-2023 Stratejik Planımızın başarıyla uygulandığı ve stratejik planda hedeflenen performans göstergelerine büyük ölçüde ulaşıldığı görülmüştür.

Tablo 2 Yasal Yükümlülükler ve Mevzuat Analizi

| Yasal Yükümlülük | Dayanak | Tespitler | İhtiyaçlar |
|--|---|---|--|
| <p>•Müdürlüğümüz “Dayanak” başlığı altında sıralanan Kanun, Kanun Hükmünde Kararname,Tüzük, Genelge ve Yönetmeliklerdeki ilgili hükümleri yerine getirmekle mükelleftir.</p> <p>•Müdürlüğümüz “eğitim-öğretim hizmetleri, insan kaynakları, halkla ilişkiler, fiziki ve mali destek hizmetleri, stratejik plan hazırlama, stratejik plan izleme- değerlendirme süreci iş ve işlemleri” faaliyetlerini yürütmektedir. Faaliyetlerimizden öğrenciler, öğretmenler, personel, yöneticiler ve öğrenci velileri doğrudan etkilenmektedir.</p> <p>•Müdürlüğümüz resmi kurum ve kuruluşlar, sivil toplum kuruluşları ve özel sektörde mevzuat hükümlerine aykırı olmamak ve faaliyet alanlarını kapsamak koşuluyla protokoller ve diğer iş birliği çalışmalarını yürütme yetkisine haizdir.</p> | <ul style="list-style-type: none"> • T.C. Anayasası • 1739 Sayılı Millî Eğitim Temel Kanunu • 652 Sayılı MEB Teşkilat ve Görevleri Hakkındaki Kanun Hükmünde Kararname • 222 Sayılı Millî Eğitim Temel Kanunu (Kabul No: 5.1.1961, RG: 12.01.1961 / 10705-Son Ek ve Değişiklikler: Kanun No: 12.11.2003/ 5002, RG: 21.11.2003 • 657 Sayılı Devlet Memurları Kanunu • 5442 Sayılı İl İdaresi Kanunu • 3308 Sayılı Mesleki Eğitim Kanunu • 439 Sayılı Ek Ders Kanunu • 4306 Sayılı Zorunlu İlköğretim ve Eğitim Kanunu • 5018 sayılı Kamu Mali Yönetimi ve Kontrol Kanunu • MEB Personel Mevzuat Bülteni • Taşıma Yoluyla Eğitime Erişim Yönetmeliği • MEB Millî Eğitim Müdürlükleri Yönetmeliği (22175 Sayılı RG Yayınlanan) • Millî Eğitim Bakanlığı Rehberlik ve Psikolojik Danışma Hizmetleri Yönetmeliği • 04.12.2012/202358 Sayı İl İlçe MEM’in Teşkilatlanması 43 Nolu Genelge • 26 Şubat 2018 tarihinde yayımlanan Kamu İdarelerinde Stratejik Planlamaya İlişkin Usul ve Esaslar Hakkındaki Yönetmelik • Temel Eğitim ve İlköğretim Kurumları Yönetmeliği | <ul style="list-style-type: none"> • Müdürlüğümüzün hizmet alanları çok çeşitlidir ve hedef kitlesininicelik itibariyle oldukça büyüktür. Farklı hizmet alanları ile ilgili diğer kamu kurum ve kuruluşlarıyla yapılan protokollerde, diğer kurumların tabi oldukları mevzuattaki farklılıklardan dolayı yetki çatışması yaşanmamaktadır. Fakat diğer kamu kurum ve kuruluşlarının faaliyet alanlarında eğitim- öğretim hizmetlerine yeteri kadar yer verilmediğinden, herhangi bir destek talebi gerçekleştirildiğinde mevzuata dayandırmada güçlük yaşamaktadırlar. • Müdürlüğümüz hiçbir hizmetinde mevzuattaki hükümlere aykırı davranmamaktadır. Tüm hizmetler mevzuat çerçevesinde gerçekleşmektedir. Fakat mevzuata aykırı olmamak koşuluyla eğitim faaliyetlerimiz, eğitim hizmetinin verildiği bölgenin ekonomik, sosyal, ekolojik, jeolojik vb. dinamikleri dikkate alınarak yürütülmektedir. | <ul style="list-style-type: none"> •Müdürlüğümüz faaliyetleri gereği sağlık, güvenlik, altyapı çalışmaları gibi ek hizmetlere ihtiyaç duymaktadır. Bunun yanında öğrencilerimizin akademik ve sosyal becerilerinin geliştirilmesi, öğretmen ve yöneticilerimizin mesleki gelişimlerine destek sağlanması amacıyla diğer kurumlarla iş birliği yapılması gerekmektedir. Bu iş birliği kapsamında diğer kurumların mevzuatının eğitim hizmetlerine yeteri kadar yer verecek şekilde düzenlenmesi gerekmektedir. |

2.3.Yasal Yükümlülükler ve Mevzuat Analizi

Necip Fazıl İmam Hatip Ortaokulu Müdürlüğü, Millî Eğitim Bakanlığı taşra teşkilatının içinde vatandaşlarla en yakın temas halinde bulunan bir kurum olarak görevini icra etmektedir.

Necip Fazıl İmam Hatip Ortaokulu; MEB taşra teşkilatında yer alan İstanbul Milli Eğitim Müdürlüğü'nün Sultanbeyli İlçe Milli Eğitim Müdürlüğü'ne bağlı örgün eğitim yapan bir ortaokuldur. Başta T.C. Anayasası olmak üzere her Türk vatandaşını olduğu gibi bizleri de bağlayan temel mevzuat hükümlerinin yanında özelde; Milli Eğitim Temel Kanunu, İlköğretim ve Eğitimi Kanunu, İlköğretim Kurumları Yönetmeliği, Okul Öncesi Eğitim Yönetmeliği, Özel Eğitim Yönetmeliği, Okul-Aile Birliği Yönetmeliği ve diğer eğitim-öğretim mevzuatı çerçevesinde faaliyetlerini yürütür. Okulumuz resmi bir kurum olarak faaliyet halinde olduğundan, 657 sayılı DMK' na doğrudan bağlı ve onun alt yönetmelik, genelge ve yönergelerine uygun olarak faaliyet göstermektedir.

Okulumuz Türk Milli Eğitim Politikalarına uygun olarak faaliyette bulunmakta olan İstanbul MEM ve Sultanbeyli MEM eğitim politikalarını benimsemekte, izlemekte, gelişimine katkı sağlayacak etkinliklere mümkün olduğunca katılmakta, başarılı sonuçlar da almaktadır.

Müdürlüğümüz, Başta Türkiye Cumhuriyeti Anayasası, eğitim-öğretimi düzenleyen yasalar, hükümet programları, kalkınma planları, milli eğitim şuraları ve ulusal programları esas alınarak faaliyetlerini sürdürmektedir. Türk Milli Eğitiminin temel amacı; Türkiye Cumhuriyeti vatandaşlarının ve toplumunun refah ve mutluluğunu artırmak, milli birlik ve bütünlük içerisinde iktisadi, sosyal ve kültürel kalkınmayı desteklemek, hızlandırmak ve Türk ulusunu çağdaş uygarlığın yapıcı, yaratıcı ve seçkin bir üyesi yapmaktır. Bütün bu çalışmalarımızı stratejik yönetim felsefesiyle, gerektiğinde süreçlerin içine müdahale eden ve öğrenen kurum olarak kaliteli eğitim hizmetleri vermekteyiz. Necip Fazıl İmam Hatip Ortaokulu, İl ve İlçe Milli Eğitim Müdürlüğümüzün tabi olduğu tüm yasal yükümlülüklere uymakla mükelleftir. Bunların dışında ortaokul düzeyinde yükümlülük arz eden mevzuat, Tablo 1'de ayrıca gösterilmiştir.

2.4. Üst Politika Belgeleri Analizi

Üst politika belgeleri;

- 12. Kalkınma Planı
- Cumhurbaşkanlığı Programı,
- Orta Vadeli Program,
- Cumhurbaşkanlığı Yıllık Programı,
- Millî Eğitim Bakanlığı Stratejik Planı,
- İl Millî Eğitim Müdürlüğü Stratejik Planı,
- İlçe Millî Eğitim Müdürlüğü Stratejik Planı

Müdürlüğümüz yukarıda belirtilen yasal çerçeve ve yönetmelikler doğrultusunda hizmet vermeye devam etmektedir.

Müdürlüğümüz 2024-2028 Stratejik Plan hazırlıkları için güncel Üst Politika Belgelerinin ilgili bölümleri ayrıntılarıyla incelenmiştir. Üst Politika Belgelerinin incelenmesi sonucunda tespit edilen ilgili politikalar ve hedefler, idaremize verilmiş olan görevlere göre analiz edilmiştir. Böylece Stratejik Plan hazırlıkları kapsamında incelenen Üst Politika Belgelerine Durum Analizi raporunda yer verilmiştir.

Necip Fazıl İmam Hatip Ortaokulu Müdürlüğü 2024-2028 Stratejik Planının Stratejik Amaç, Hedef, Performans Göstergeleri ve Stratejileri hazırlanırken yukarıda sözü edilen Üst Politika Belgelerinden yararlanılmıştır. 2024 -2028 Stratejik Planı İl Milli Eğitim Müdürlüğü Stratejik Planı ve Sultanbeyli İlçe Milli Eğitim Müdürlüğü Stratejik Planı esas alınarak hazırlanmıştır.

Tablo 3 Üst Politika Belgeleri Analizi Tablosu

| Üst PolitikaBelgesi | İlgili Bölüm/Referans | Verilen Görevler/İhtiyaçlar |
|---|-----------------------|--|
| 5018 sayılı Kamu Mali Yönetimi ve Kontrol Kanunu | 9. Madde 41. Madde | Kurum Faaliyetlerinde bütçenin etkin ve verimli kullanımı Stratejik Plan Hazırlama Performans Programı Hazırlama Faaliyet Raporu Hazırlama |
| 30344 sayılı Kamu İdarelerinde Stratejik Plan Hazırlamaya İlişkin Usul ve Esaslar Hakkında Yönetmelik | Tümü | 5 yıllık hedefleri içeren Stratejik Plan hazırlanması |
| Kamu İdareleri İçin Stratejik Plan Hazırlama Kılavuzu | Tümü | 5 yıllık hedefleri içeren Stratejik Plan hazırlanması |
| MEB 2024-2028 Stratejik Plan Hazırlık Programı | Tümü | 2024-2028 Stratejik Planı Hazırlama Takvimi |
| MEB 2024-2028 Stratejik Planı | Tümü | MEB Politikaları Konusunda Taşra Teşkilatına Rehberlik |
| İstanbul İl Mem 2024-2028 Stratejik Planı | Tümü | 5 yıllık hedefleri içeren Stratejik Plan hazırlanması |
| Sultanbeyli İlçe Mem 2024-2028 Stratejik Planı | Tümü | 5 yıllık hedefleri içeren Stratejik Plan hazırlanması |

2.5 Faaliyet Alanları ile Ürün/Hizmetlerin Belirlenmesi

Necip Fazıl İmam Hatip Ortaokulu Müdürlüğü 2024–2028 Stratejik Plan hazırlık sürecinde Müdürlüğümüzün faaliyet alanları ve hizmetlerinin belirlenmesine yönelik çalışmalar yapılmıştır.

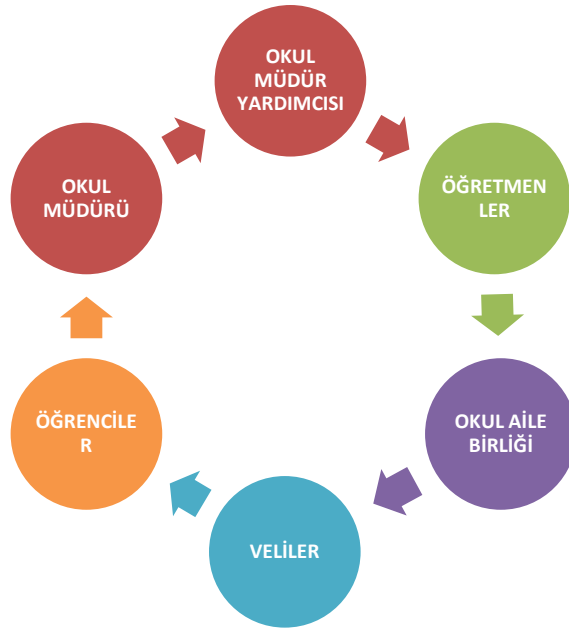
Tablo 4 Faaliyet Alanlar/Ürün ve Hizmetler Tablosu

| Faaliyet Alanı | Ürün/Hizmetler |
|--|---|
| Öğretim-egitim faaliyetleri | Öğrenci İşleri Kayıt-nakil işleri Devam-devamsızlık Sınıf geçme Sınav hizmetleri |
| Rehberlik faaliyetleri | Öğrencilere rehberlik yapmak Velilere rehberlik etmek Rehberlik faaliyetlerini yürütmek |
| Sosyal faaliyetler | Sınıf gezileri Tarihi ve Kültürel Geziler |
| Sportif faaliyetler | Sınıflar arası futbol ve voleybol turnuvaları |
| Kültürel ve sanatsal faaliyetler | Arapça haftası sergisi "Hoş geldin Ramazan" etkinlikleri Kudüs tarihi hakkında sergi |
| İnsan kaynakları faaliyetleri (mesleki gelişim faaliyetleri, personel etkinlikleri...) | Mesleki bilgilendirme seminerleri İmamet ve Hitabet Eğitimleri |
| Okul aile birliği faaliyetleri | Yardım Kermesleri Düzenlenmesi Eğlendirici Etkinlik Organizasyonları |
| Öğrencilere yönelik faaliyetler | Pi Günü Matematik Bilgi Yarışması Dilimizin Zenginlikleri proje ve pano çalışmaları ÇEDES çalışmaları |
| Ölçme değerlendirme faaliyetleri | Dönem içinde yapılan yazılı ve konuşma sınavları |
| Öğrenme ortamlarına yönelik faaliyetler | Sınıf İçi Bilişsel Öğrenmeye Destekleyecek Etkinlikler |
| Ders dışı faaliyetler | Spor Turnuvaları Bilgi Yarışmaları |
| Din Öğretimi Faaliyetleri | Kur'an-ı Kerimi Güzel Okuma Yarışmaları 40 Hadis Yarışması |
| Bilimsel Faaliyetler | TÜBİTAK Bilim Şenliği TEKNOFEST Projeleri |

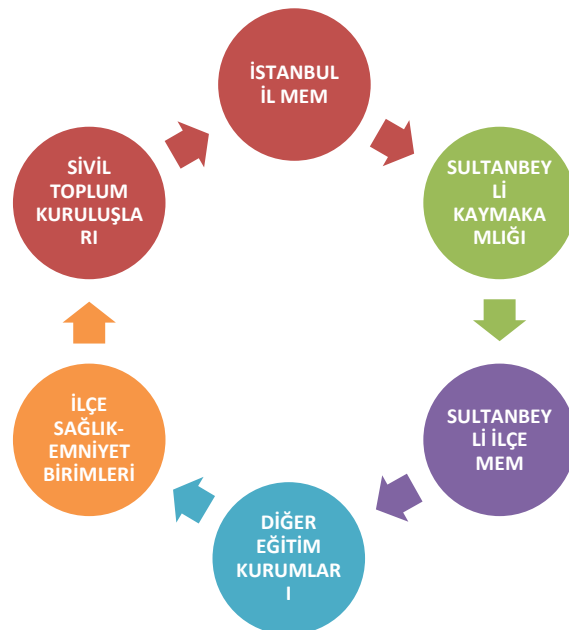
2.6 Paydaş Analizi

Stratejik planlamanın ilk aşamasında durum tespiti yaparken kurumumuzun etkileşim içerisinde olduğu tüm tarafların fikirlerinin alınması stratejik planın doğru, etkili ve uygulanabilir olma özelliğini arttıracaktır. Kurumumuzun faaliyet alanları dikkate alınarak, kurumumuzun faaliyetlerinden yararlanan, faaliyetlerden doğrudan veya dolaylı olarak olumlu yada olumsuz etkilenen veya kurumumuzun faaliyetlerini etkileyen paydaşların tespit edilmesi için anket, görüşme ve beyin fırtınası yöntemlerine başvurulmuştur. Stratejik planlama ekibi, kendi içinde yaptığı işbölümü ile paydaşlarla okulların gerçekleştirdiği faaliyetlerden nasıl etkilendikleri, okullardan neler bekledikleri, okulların güçlü ve zayıf yönleri paydaş grubunun sayısına ve özelliğine uygun olan teknik ve/veya araçlar (görüşme, anket, nominal grup vb.) kullanılarak belirlenmiştir.

İÇ PAYDAŞLAR



DIŞ PAYDAŞLAR



Necip Fazıl İmam Hatip Ortaokulu tarafından ilk aşamada paydaş listesi oluşturulmuş; görüş ve önerilerin alınması için paydaş önceliklendirme matrisi kullanılarak paydaşlar önceliklendirilmiştir. Stratejik Plan Hazırlama Ekibi tarafından hazırlanıp uygulaması yapılan iç paydaş anketiyle kurumumuzun güçlü ve zayıf yönlerini ölçmek amaçlanmıştır.

Paydaş anketlerine ilişkin ortaya çıkan temel sonuçlara altta yer verilmiştir;

Öğretmen anketi sonucunda; genel olarak öğretmenlerin okuldaki çalışma ortamını sevdiklerini, zümreleri ile ortak hareket edebildiklerini, moral ve motivasyonlarının yüksek olduğu sonuçlarına ulaşılmıştır. Bunun yanı sıra okulumuzdaki öğretmenlerin %54'nün hizmet içi eğitimlere katılımlardan faydalandıkları ve öğretmenlerin %48'nin okula ulaşımında zaman zaman sıkıntı yaşadıklarını dile getirmişlerdir.

Veli anketi sonucunda; velilerin büyük çoğunluğunun okulumuzun misyonunu ve vizyonunu anladığı, okulu temiz ve hijyenik buldukları ayrıca okulumuzu eğitim ve yönetim kalitesi açısından sürekli gelişen bir okul olarak gördükleri sonucuna ulaşılmıştır. Bununla beraber velilerin %6,9'luk bir kısmının okulda açılan kursların yetersiz olduğunu dile getirmişlerdir.

Necip Fazıl İmam Hatip Ortaokulunun gelecek beş yılının planlandığı Stratejik Plan hazırlıkları çerçevesinde katılımçılık üst düzeyde tutulmuş ve gerçekleştirilmiştir. Paydaş analizleri sonucunda ortaya çıkan sonuçlardan yararlanılarak GZFT Analizleri ile sorun alanlarının tespiti yapılmıştır.

Tablo 5 Paydaş Sınıflandırma Matrisi

| PAYDAŞLAR | İÇ PAYDAŞLAR | DIŞ PAYDAŞLAR | YARARLANICI | | |
|---------------------------------------|----------------------|---------------|-----------------|-----------|----------------------|
| | Çalışanlar, Birimler | Temel ortak | Stratejik ortak | Tedarikçi | Müşteri, hedef kitle |
| Millî Eğitim Bakanlığı | | √ | √ | | |
| İstanbul Valiliği | | √ | √ | | |
| İl Millî Eğitim Müdürlüğü Çalışanları | | √ | | | |
| İlçe Millî Eğitim Müdürlükleri | | √ | √ | | |
| İlçe Kaymakamlığı | | √ | | | |
| Okul Yöneticileri | √ | | | | |
| Öğretmenler ve Diğer Çalışanlar | √ | | | | |
| Öğrenciler | √ | | | | |
| Veliler | √ | | | √ | √ |
| Okul Aile Birliği | √ | | | √ | √ |
| Diğer Okullar | | √ | √ | | |
| Belediyeler | | √ | √ | | |
| Güvenlik Güçleri (Emniyet, Jandarma) | | √ | √ | | |
| Gençlik ve Spor Müdürlüğü | | √ | √ | | |
| Muhtarlık | | √ | | | |
| Tedarikçi Firmalar | | √ | | √ | |
| Sivil Toplum Kuruluşları | | √ | √ | | |
| Rehberlik Araştırma Merkezi | | √ | √ | | |

Tablo 6 Paydaş Önceliklendirme Matrisi

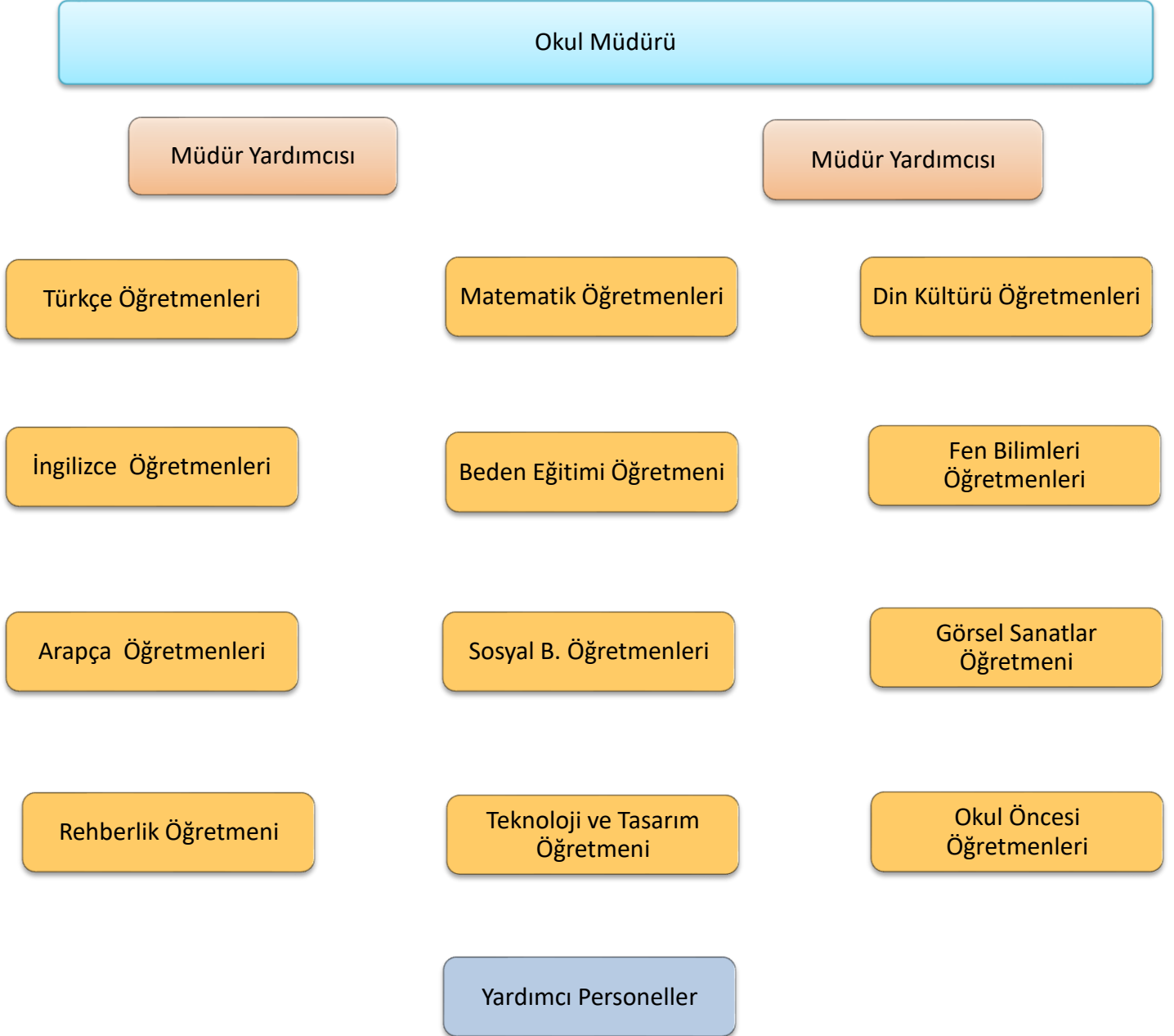
| Paydaş | İç Paydaş | Dış Paydaş | Yararlanıcı (Müşteri) | Neden Paydaş? | Önceliği |
|------------|-----------|------------|-----------------------|---|----------|
| MEB | | √ | | Bağlı olduğumuz merkezi idare | 1 |
| Öğrenciler | | | √ | Hizmetlerimizden yaralandıkları için | 1 |
| Özel İdare | | √ | | Tedarikçi mahalli idare | 1 |
| STK | | 0 | | Amaç ve hedeflerimize ulaşmak iş birliği yapacağımız kurumlar | .. |

Tablo 7 Yararlanıcı Ürün/Hizmet Matrisi

| Ürün/Hizmet | İstanbul Valiliği-Sultanbeyli Kaymakamlığı | İlçe Millî Eğitim Müdürlüğü | Öğretmenler | Öğrenciler | Veliler | İlçe Emniyet Müdürlüğü | Rehberlik ve Araştırma Merkezi | Sivil Toplum Kuruluşları |
|---|--|-----------------------------|-------------|------------|---------|------------------------|--------------------------------|--------------------------|
| Eğitim Öğretim Faaliyetleri | √ | √ | √ | √ | √ | | √ | |
| Yaygın Eğitim Faaliyetleri | | | | | √ | | | |
| Strateji Geliştirme, Ar-Ge Faaliyetleri | √ | √ | | | | | | |
| İnsan Kaynakları Gelişimi | | | | √ | √ | | | |
| Fiziki ve Mali Destek | √ | √ | | | √ | | | |
| Denetim ve Rehberlik | | | | √ | √ | | √ | |
| Halkla İlişkiler | | | | | √ | | | √ |
| | | | | | | | | |

2.7.Okul/Kurum İçi Analiz

Tablo 8 Okul Teşkilat Şeması



2.7.1 İnsan Kaynakları

Tablo 9 Çalışanların Görev Dağılımı

| Çalışanın Ünvanı | Görevleri |
|------------------------------|--|
| Okul /Kurum Müdürü | Kurul ve Toplantıların yapılması ve takibi Kanun, tüzük, yönetmelik, yönerge, program ve emirlere uygun olarak görevlerini yürütme Okulun amaçlarına uygun olarak yönetilmesinden, değerlendirilmesinden ve geliştirmesinden sorumludur. Okul müdürü, görev tanımında belirtilen diğer görevleri de yapar. Seminer çalışmalarının düzenlenmesi Hizmet içi eğitim ihtiyaçlarının belirlenmesi, Okul aile birliği çalışmalarının takibi Belirli gün ve hafta kutlamalarının takibi Veli toplantılarının yapılması ve takibi Demirbaş bakımı, temini, kayıtların tutulması Demirbaşların, ders araçlarının geliştirilmesi Personel terfilerinin yapılması, ilgililere duyurulması İzinlerin programlanması, verilmesi, takibi Nöbet ile ilgili görevli personelin kontrolü Temizlik çalışma planının hazırlanması Okul kütüphanesinin geliştirilmesi |
| Müdür Yardımcısı | Okulun her türlü eğitim-öğretim, yönetim, öğrenci, personel, tahakkuk, ayniyat, yazışma, sosyal etkinlikler, yatılılık, bursluluk, güvenlik, beslenme, bakım, nöbet, koruma, temizlik, düzen, halkla ilişkiler gibi işleriyle ilgili olarak okul müdürü tarafından verilen görevleri yapmak. Yazı ve kayıt işlerinin düzenli yürütülmesini sağlamak Zümre öğretmenler kurulu çalışmalarını planlamak ve yürütmek Öğrencilerin kayıt, devam iş ve işlemlerini yapmak E-okul üzerinden öğrenci bilgilerinin kontrolünü sağlamak Okul aile birliği iş ve işlemlerini takip etmek Gelişim raporlarını hazırlamak Yarışmaların takibini yapmak Okulun bütün birimlerinin temiz olmasını sağlamak Taşıma araçları ve bununla ilgili iş ve işlemleri yürütmek Okul müdürünün vereceği diğer tüm görevleri yerine getirmek Yarışmaların takibi |
| Öğretmenler | İmam hatip ortaokullarında tüm dersler branş öğretmenleri tarafından okutulur. Öğretmenler, kendilerine verilen sınıfların veya şubelerin derslerini, programda belirtilen esaslara göre plânlamak, okutmak, bunlarla ilgili uygulama ve deneyleri yapmak, ders dışında okulun eğitim-öğretim ve yönetim işlerine etkin bir biçimde katılmak ve bu konularda kanun, yönetmelik ve emirlerde belirtilen görevleri yerine getirmekle yükümlüdürler. Okulun bina ve tesisleri ile öğrenci mevcudu, yatılı-gündüzlü, normal veya ikili öğretim gibi durumları göz önünde bulundurularak okul müdürlüğünce düzenlenen nöbet çizelgesine göre öğretmenlerin, normal öğretim yapan okullarda gün süresince, ikili öğretim yapan okullarda ise kendi devresinde nöbet tutmaları sağlanır. Yönetici ve öğretmenler; Resmî Gazete, Tebliğler Dergisi, genelge ve duyurulardan elektronik ortamda yayımlananları Bakanlığın web sayfasından takip eder. Elektronik ortamda yayımlanmayanları ise okur, ilgili yeri imzalar ve uygularlar. Öğretmenler dersleri ile ilgili araç-gereç, laboratuvar ve işliklerdeki eşyayı, okul kütüphanesindeki kitapları korur ve iyi kullanılmasını sağlarlar. İş sağlığı güvenliği ile ilgili aksaklıkları tespit eder gerekli tedbirleri komisyona iletir. Kendi zümresi ve diğer zümreler ile etkileşim halinde olmak |
| Yardımcı Hizmetler Personeli | Yardımcı hizmetler sınıfı personeli, okul yönetimince yapılacak plânlama ve iş bölümüne göre her türlü yazı ve dosyayı dağıtmak ve toplamak, Hizmet yerlerini temizlemek, Aydınlatmak ve ısıtma yerlerinde çalışmak, Nöbet tutmak, Okula getirilen ve çıkarılan her türlü araç-gereç ve malzeme ile eşyayı taşıma ve yerleştirme işlerini yapmakla yükümlüdürler. Bu görevlerini yaparken okul yöneticilerine ve nöbetçi öğretmene karşı sorumludurlar. |

Tablo 10 İdari Personelin Hizmet Süresine İlişkin Bilgiler

| Hizmet Süreleri | 2024 Yılı İtibarıyla | |
|-----------------|----------------------|-----|
| | Kişi Sayısı | % |
| 1-4 Yıl | | |
| 5-6 Yıl | | |
| 7-10 Yıl | | |
| 10.....Üzeri | 3 | 100 |

Tablo 11 Okul/Kurumda Oluşan Yönetici Sirkülasyonu Oran

| | Yıl İçerisinde Okul/Kurumdan Ayrılan Yönetici Sayısı | | | Yıl İçerisinde Okul/Kurumda Göreve Başlayan Yönetici Sayısı | | |
|---------------|--|------|------|---|------|------|
| | 2021 | 2022 | 2023 | 2021 | 2022 | 2023 |
| TOPLAM | 1 | | 2 | | 1 | 2 |

Tablo 12 İdari Personelin Katıldığı Hizmet İçi Programları

| Görevi | Seminer Sayısı | Kurs Sayısı |
|----------------------|----------------|-------------|
| Müdür | 15 | 3 |
| Müdür Baş Yardımcısı | | |
| Müdür Yardımcısı | 18 | 4 |

Tablo 13 Kurumda Gerçekleşen Öğretmen Sirkülasyonunun Oranı

| | Yıl İçerisinde Kurumdan Ayrılan Öğretmen Sayısı | | | Yıl İçerisinde Kurumda Göreve Başlayan Öğretmen Sayısı | | |
|---------------|---|------|------|--|------|------|
| | 2021 | 2022 | 2023 | 2021 | 2022 | 2023 |
| TOPLAM | | 2 | 2 | 2 | 13 | 5 |

Tablo 14 Okul/kurum Rehberlik Hizmetleri

| Mevcut Kapasite | | | | Mevcut Kapasite Kullanımı ve Performans | | | | | |
|---------------------------------|--|--|----------------------|---|-----------------|-------------|---|---------------------|------------------|
| Psikolojik Danışman Norm Sayısı | Görev Yapan Psikolojik Danışman Sayısı | İhtiyaç Duyulan Psikolojik Danışman Sayısı | Görüşme Odası Sayısı | Danışmanlık Hizmeti Alan | | | Rehberlik Hizmetleri İle İlgili Düzenlenen Eğitim/Paylaşım Toplantısı vb. Faaliyet Sayısı | | |
| | | | | Öğrenci Sayısı | Öğretmen Sayısı | Veli Sayısı | Öğretmenlere Yönelik | Öğrencilere Yönelik | Velilere Yönelik |
| 2 | 1 | 2 | 1 | 584 | 34 | 297 | 7 | 10 | 1 |

Tablo 15 Okul Yönetici Sayıları

| YÖNETİCİ SAYILARI | | | |
|-------------------|-------|---------------------|------------------|
| | Müdür | Müdür Başyardımcısı | Müdür Yardımcısı |
| Norm | 1 | 0 | 2 |
| Mevcut | 1 | 0 | 2 |

Tablo 16 Öğretmenlerin Hizmet Süreleri (Yıl İtibarıyla)

| Hizmet Süreleri | Branşı | Kadın | Erkek | Hizmet Yılı | Toplam |
|-----------------|--------------------------------------|-------|-------|-------------|--------|
| | TÜRKÇE | 3 | 1 | 4 | 4 |
| | MATEMATİK | 3 | 2 | 4 | 5 |
| | FEN BİLİMLERİ | 3 | | 5 | 3 |
| | SOSYAL BİLGİLER | 2 | | 2 | 2 |
| | BİLİŞİM TEKNOLOJİLERİ | 1 | | 1 | 1 |
| | DİN KÜLTÜRÜ (İHO MESLEK DERSLERİ) | 3 | 2 | 3 | 5 |
| | MÜZİK | | | | |
| | GÖRSEL SANATLAR | | 1 | 3 | 1 |
| | YABANCI DİL | 2 | 1 | 9 | 3 |
| | BEDEN EĞİTİMİ | | 1 | 3 | 1 |
| | TEKNOLOJİ TASARIM | 1 | | 2 | 1 |
| | ARAPÇA | 1 | 1 | 2 | 2 |
| 1-3 Yıl | | | 6 | | 15 |
| 4-6 Yıl | | 3 | 1 | | 4 |
| 7-10 Yıl | | | | | |
| 11-15 Yıl | | 3 | 3 | | 6 |
| 16-20 | | | | | |
| 20 ve üzeri | | | | | |

Tablo 17 Öğretmen, Öğrenci, Derslik Sayıları

| Sıra | Öğrenci, Öğretmen, Derslik Bilgileri | Sayı |
|------|--|------|
| 1 | Öğrenci Sayısı | 186 |
| 2 | Öğretmen Sayısı | 584 |
| 3 | Derslik Sayısı | 20 |
| 4 | Özel Eğitim Derslik Sayısı (Orta ve Ağır Düzey) | 2 |
| 5 | Özel Eğitim Derslik Başına Düşen Öğrenci Sayısı | 4 |
| 6 | Derslik Başına Düşen Öğrenci Sayısı | 30 |
| 7 | Öğretmen Başına Düşen Öğrenci Sayısı | 17 |

Tablo 18 Öğretmenlerin Katıldığı Hizmet İçi Eğitim Programları

| Branşı | Seminer Sayısı | Kurs Sayısı |
|-----------------------------|----------------|-------------|
| Beden Eğitimi | 9 | 3 |
| Türkçe Öğretmeni | 40 | 4 |
| Okul Öncesi Öğretmeni | 12 | 5 |
| Rehber Öğretmen | 14 | 7 |
| Din Kültürü Öğretmeni | 37 | 5 |
| Matematik Öğretmeni | 29 | 4 |
| İngilizce Öğretmeni | 42 | 8 |
| Fen Bilimleri Öğretmeni | 36 | 16 |
| Arapça Öğretmeni | 18 | 4 |
| Sosyal Bilgiler Öğretmeni | 14 | 4 |
| Görsel Sanatlar | 12 | 2 |
| Teknoloji Tasarım Öğretmeni | 17 | 1 |
| Bilişim Teknolojileri | 15 | 2 |

Tablo 19 Kurumdaki Mevcut Hizmetli/ Memur Sayısı

| | Görevi | Erkek | Kadın | Eğitim Durumu | Hizmet Yılı | Toplam |
|---|----------|-------|-------|---------------|-------------|--------|
| 1 | Memur | | | | | |
| 2 | Hizmetli | | 4 | İlkokul | 1 | 4 |

2.7.2.Teknolojik Düzey

Tablo 20 Teknolojik Araç-Gereç Durumu

| Araç-Gereçler | 2021 | 2022 | 2023 | İhtiyaç |
|---------------------|------|------|------|---------|
| Bilgisayar | 24 | 24 | 24 | 2 |
| Yazıcı | 4 | 4 | 4 | 2 |
| Tarayıcı | 2 | 2 | 2 | |
| Projeksiyon | 1 | 1 | 1 | |
| Televizyon | 2 | 2 | 2 | 3 |
| İnternet bağlantısı | 1 | 1 | 1 | |
| Fen Laboratuvarı | 1 | 1 | 1 | |
| Bilgisayar Lab. | 1 | 1 | 1 | |
| Fax | 1 | 1 | 1 | |
| Projeksiyon | 1 | 1 | 1 | |

Tablo 21 Fiziki Mekân Durumu

| Fiziki Mekân | Var | Yok | Adedi | İhtiyaç | Açıklama |
|--------------------------|-----|-----|-------|---------|----------|
| Öğretmen Çalışma Odası | | √ | | 0 | |
| Ekipman Odası | | | 1 | 0 | |
| Kütüphane | √ | | 1 | 0 | |
| Rehberlik Servisi | √ | | 1 | 0 | |
| Resim Odası | √ | | 1 | 0 | |
| Müzik Odası | √ | | 1 | 0 | |
| Çok Amaçlı Salon | √ | | 1 | 0 | |
| Spor Salonu | √ | | 1 | 0 | |
| Fen Bilgisi Laboratuvarı | √ | | 1 | 0 | |
| Bilişim Laboratuvarı | √ | | 1 | 0 | |

2.7.3.Mali Kaynaklar

Okulumuzda döner sermaye geliri yoktur, gelirlerimiz ve giderlerimiz TEFBIS portalı üzerinden her sene sisteme tahmini bütçe olarak işlenmektedir. Okulun gelirleri ve giderleri zamanında ve düzenli olarak OAB tarafından tutulmaktadır.

Tablo 22 Kaynak Tablosu

| Kaynaklar | 2024 | 2025 | 2026 | 2027 | 2028 |
|---------------------|-------|-------|-------|--------|--------|
| Genel Bütçe | 0 | 0 | 0 | 0 | 0 |
| Okul Aile Birliği | 50000 | 60000 | 70000 | 80000 | 90000 |
| Özel İdare | 0 | 0 | 0 | 0 | 0 |
| Kira Gelirleri | 1250 | 2000 | 4000 | 6000 | 8000 |
| Döner Sermaye | | | | | |
| Dış Kaynak/Projeler | 0 | 0 | 0 | 0 | 0 |
| Diğer | 5000 | 8000 | 10000 | 15000 | 20000 |
| TOPLAM | 56250 | 70000 | 84000 | 101000 | 118000 |

Tablo 23 Harcama Kalemler

| Harcama Kalemi | Çeşitleri |
|----------------------------|---|
| Personel | Sözleşmeli olarak çalışan personelin (sekreter temizlik, güvenlik) ücret, vergi, sigorta vb. giderleri |
| Onarım | Okul/kurum binası ve tesisatlarıyla ilgili her türlü küçük onarım; makine, bilgisayar, yazıcı vb. bakım giderleri |
| Sosyal-sportif faaliyetler | Etkinlikler ile ilgili giderler |
| Temizlik | Temizlik malzemeleri alımı |
| İletişim | Telefon, faks, internet, posta, mesaj giderleri |
| Kırtasiye | Her türlü kırtasiye ve sarf malzemesi giderleri |

Tablo 24 Gelir-Gider Tablosu

| YILLAR | 2021 | | 2022 | | 2023 | |
|-----------------------------|----------|-----------|-----------|--------|-----------|--------|
| | GELİR | GİDER | GELİR | GİDER | GELİR | GİDER |
| Temizlik | 14353,12 | 5.200 | 17.593,12 | 12000 | 43.569,35 | 14.360 |
| Küçük Onarım | | 2055,46 | | 600 | | 2.850 |
| Bilgisayar Harcamaları | | 3.700 | | 2000 | | 3000 |
| Büro Makinaları Harcamaları | | - | | - | | - |
| Telefon | | - | | - | | - |
| Sosyal Faaliyetler | | - | | - | | - |
| Kırtasiye | | 2.800 | | 2000 | | 5580 |
| GENEL | | 13.755,46 | | 16.600 | | 25.790 |

2.7.4.İstatistiki Veriler

Tablo 25 Okul/Kurumda Yapılan Sosyal Faaliyetler Tablosu

| | 2021 | 2022 | 2023 |
|----------------------------|--|--|--|
| Yapılan Sosyal Faaliyetler | -Anma ve Kutlama Törenleri -Mezuniyet Etkinlikleri -Kermes | -Anma ve Kutlama Törenleri -Mezuniyet Etkinlikleri -Kermes | -Anma ve Kutlama Törenleri -Mezuniyet Etkinlikleri -Kermes |
| Görev Alan Öğretmenler | 28 | 26 | 28 |
| Katılan Öğrenci Sayısı | 584 | 570 | 585 |

Tablo 26 Okul/Kurumda Yapılan Kültürel Faaliyetler Tablosu

| | 2021 | 2022 | 2023 |
|-----------------------------|--|---|--|
| Yapılan Geziler ve Sergiler | -Bilim Merkezi Gezisi -Sanat Merkezi Gezisi Camilerde Sabah Namazı Buluşması | Bilim Merkezi Gezisi Tarihi Camileri Ziyaret | -Camii buluşması -İstanbul Gezisi -Müze Geliri -Öğrenci Veli ve Öğretmenler Pikniği |
| Görev Alan Öğretmenler | 29 | 27 | 35 |
| Katılan Öğrenci Sayısı | 448 | 498 | 521 |
| Katılan Veli Sayısı | 50 | 72 | 68 |

Tablo 27 Öğrenci Durumu Tablosu

| | 2021 | 2022 | 2023 |
|------------------------------------|------|------|------|
| Öğretmen Sayısı | 32 | 30 | 35 |
| Kız Öğrenci Sayısı | 320 | 325 | 313 |
| Erkek Öğrenci Sayısı | 265 | 250 | 271 |
| Toplam Öğrenci Sayısı | 585 | 575 | 584 |
| Ortalama Sınıf Mevcudu | 25 | 24 | 27 |
| Mevcudu En Fazla Olan Sınıf Sayısı | 28 | 30 | 35 |
| Mevcudu En Az Olan Sınıf Sayısı | 22 | 24 | 21 |
| Sınıf Tekrarı Yapan Öğrenci Sayısı | 3 | 5 | - |
| Doğrudan Geçen Öğrenci Sayısı | 582 | 570 | - |
| Kaynaştırma Eğitim Öğrenci Sayısı | 32 | 28 | 35 |
| Kurslara katılan Öğrenci Sayısı | 65 | 55 | 40 |
| Spor Kulübü Faaliyetleri | 5 | 7 | 8 |
| Okulda kurulan Sosyal Kulüpler | 8 | 7 | 10 |
| Sivil Savunma Çalışmaları | 5 | 6 | 4 |
| Mevcudu En Fazla Olan Sınıf Sayısı | 28 | 30 | 35 |

Tablo 28 Personel Devam Durumu Tablosu

| | 2021 | 2022 | 2023 |
|--|------|------|------|
| Personelin Sevk Alma Durumu | - | - | - |
| Zorunlu İzinler Hariç Alınan İzin Süreleri | 2 | - | - |
| Haftalık Sevk Sayısı | - | - | - |
| Alınan Rapor Sayısı | 39 | 50 | 45 |

Tablo 29 Rehberlik Hizmetleri Tablosu

| | 2021 | 2022 | 2023 |
|----------------------------|------|------|------|
| Yararlanan Öğrenci Sayısı | 584 | 570 | 585 |
| Yararlanan Öğretmen Sayısı | 32 | 30 | 35 |
| Yararlanan Veli Sayısı | 198 | 201 | 185 |

Tablo 30 Okul/Kuruma Ulaşım Tablosu

| | 2021 | 2022 | 2023 |
|-------------------------------------|------|------|------|
| Servisten Yararlanan Öğrenci Sayısı | 40 | 28 | 30 |

Tablo 31 Sivil Savunma Çalışmaları

| | 2021 | 2022 | 2023 |
|------------------------------------|------|------|------|
| Yangın ve Deprem Tatbikatı Sayısı | 1 | 2 | 2 |
| Kalorifer Kazanı ve Baca Temizliği | 1 | 1 | 1 |
| Yangın Tüpü Bakımı | 1 | 1 | 1 |
| Su deposu Temizliği | 2 | 2 | 2 |
| Elektrik Tesisatı Kontrolü | 1 | 1 | 1 |

Tablo 32 Spor Kulübü Faaliyetleri

| | 2021 | 2022 | 2023 |
|--------------------------|------|------|------|
| Oluşturulan Takım Sayısı | 2 | 3 | 2 |
| Kurulan Kulüp Sayısı | 0 | 0 | 1 |
| Antrenör Sayısı | 1 | 1 | 1 |

Tablo 33 Fiziki Mekanlar Tablosu

| | 2021 | 2022 | 2023 |
|--------------------|------|------|------|
| Sınıf | 20 | 20 | 20 |
| İdari Oda | 3 | 3 | 3 |
| Okul Öncesi Sınıfı | 1 | 1 | 1 |
| Özel Eğitim Sınıfı | 1 | 2 | 2 |
| Rehberlik Odası | 1 | 1 | 1 |
| Kantin | 1 | 1 | 1 |
| Müzik Atölyesi | - | - | |
| Spor Odası | 1 | 1 | 1 |
| Çok Amaçlı Salon | 1 | 1 | 1 |
| Kütüphane | 1 | 1 | 1 |
| Tuvalet | 16 | 16 | 16 |
| Mescid | 2 | 2 | 2 |

2.8 ÇEVRE ANALİZİ (PESTLE)

Okulumuz ilçe merkezinde bulunmaktadır. Okula ulaşım kolaydır. Çevresinde oturan mahalle sakinlerinin eğitim düzeyi ve ekonomik gelir düzeyleri oldukça düşüktür. Aile nüfusun fazla olması nedeniyle çocuklarıyla fazla ilgilenmemektedirler. Öğrencilerimizin okula aidiyetini oluşturmak, devamını sağlamak akademik başarısını artırmak için öğretmenlerimiz ve Suriyeli destek personelimiz velilerimize ev ziyareti yapmakta onlarla her an iletişim halinde olmaktadır. 2019-2023 Stratejik planında bu hedeflerimizin büyük çoğunluğu gerçekleştirilmiş ve 2024-2028 Stratejik planında da bu amaç ve hedefler doğrultusunda hareket edilecektir.

Tablo 34 PESTLE Analiz Tablosu

| Politik-Yasal etkenler | Ekonomik etkenler |
|---|---|
| <ul style="list-style-type: none">● Kalkınma Planı ve Orta Vadeli Program,● Bakanlık, il ve ilçe stratejik planlarının incelenmesi,● Yasal yükümlülüklerin belirlenmesi,● Oluşturulması gereken kurul ve komisyonlar,● Okul/kurum çevresindeki politik durum. | <ul style="list-style-type: none">● Okul/kurumun bulunduğu çevrenin genel gelir durumu,● İş kapasitesi,● Okul/kurumun gelirini arttırıcı unsurlar,● Okul/kurumun giderlerini arttıran unsurlar,● Tasarruf sağlama imkânları,● İşsizlik durumu,● Mal-ürün ve hizmet satın alma imkânları,● Kullanılabilir bütçe |
| Sosyokültürel etkenler | Teknolojik etkenler |
| <ul style="list-style-type: none">● Kariyer beklentileri,● Ailelerin ve öğrencilerin bilinçlenmeleri,● Aile yapısındaki değişimler (geniş aileden çekirdek aileye geçiş, erken yaşta evlenme vs.),● Nüfus artışı,● Göç,● Nüfusun yaş gruplarına göre dağılımı,● Hayat beklentilerindeki değişimler (Hızlı para kazanma hırsları, lüks yaşama düşkünlük, kırsal alanda kentsel yaşam),● Beslenme alışkanlıkları,● Değerler, mesleki etik kuralları vb. | <ul style="list-style-type: none">● Okul/kurumun teknoloji kullanım durumu● e- Devlet uygulamaları,● Dijital Platformlar üzerinden uzaktan eğitim imkânları,● Okul/kurumun sahip olmadığı teknolojik araçlar● Personelin ve öğrencilerin teknoloji kullanım kapasiteleri,● Personelin ve öğrencilerin sahip olduğu teknolojik araçlar,● Teknoloji alanındaki gelişmeler● Teknolojinin eğitimde kullanımı |
| Çevresel Etkenler | |
| <ul style="list-style-type: none">● Hava ve su kirlenmesi,● Toprak yapısı,● Bitki örtüsü,● Doğal kaynakların korunması için yapılan çalışmalar,● Çevrede yoğunluk gösteren hastalıklar,● Doğal afetler (deprem kuşağında bulunma, Salgın, kene vakaları vb.) | |

2.9.GZFT Analizi

Okulumuzun temel istatistiklerinde verilen okul künyesi, çalışan bilgileri, bina bilgileri, teknolojik kaynak bilgileri ve gelir gider bilgileri ile paydaş anketleri sonucunda ortaya çıkan sorun ve gelişime açık alanlar iç ve dış faktör olarak değerlendirilerek GZFT tablosunda belirtilmiştir. Dolayısıyla olguyu belirten istatistikler ile algıyı ölçen anketlerden çıkan sonuçlar tek bir analizde birleştirilmiştir.

Kurumun güçlü ve zayıf yönleri donanım, malzeme, çalışan, iş yapma becerisi, kurumsal iletişim gibi çok çeşitli alanlarda kendisinden kaynaklı olan güçlülükleri ve zayıflıkları ifade etmektedir ve ayrımda temel olarak okul müdürü/müdürlüğü kapsamında bakılarak iç faktör ve dış faktör ayrımı yapılmıştır

2.9.1 Güçlü ve Zayıf Yönler

Tablo 35. GZFT Listesi

| İç Çevre | | Dış Çevre | |
|---|---|---|--|
| Güçlü Yönler | Zayıf Yönler | Fırsatlar | Tehditler |
| <ul style="list-style-type: none"> - İdareci ve öğretmenler arasındaki sevgi saygının kuvvetli olması - Okuldaki eğitim teknolojisinin iyi olması - İdareci ve öğretmenlerin yeniliğe açık olması - Ulaşım yönünden rahat olması - Okul -Aile Birliğinin okula karşı duyarlı olması - Sosyal etkinlikler yönünden başarılı olması - Yerleşim yerinin gürültü ve hava kirliliğinden uzak olması - Öğretmenlerle öğrenciler arasındaki iletişimin sağlıklı olması. - Yeterli sayıda temizlik personelinin bulunması - Kadrolu öğretmen sayısının yeterli olması | <ul style="list-style-type: none"> -Resim, müzik ve İngilizce odalarının olmaması. -Kapalı bir spor salonunun olmaması. -Laboratuvardaki Fen aletlerinin yetersizliği. -Öğrenci profilinin sosyal ve ekonomik yönden düşük ailelerden oluşması -Okuma güçlüğü çeken öğrencilerin bulunması -Okulun bahçesinin çok küçük olması. -Velilerin eğitim öğretime ilgisiz olmaları -Velilerin eğitim seviyesinin düşük bireylerden oluşması. -Okulun parasal sıkıntının olması -Veli ile görüşülebilecek alanın olmaması | <ul style="list-style-type: none"> -Öğrencilerin öğrenmeye istekli olması. -Alternatif ulaşım araçlarına sahip olması -Gelişen teknolojilerin eğitimde kullanılabilir olması -Destekleme ve yetiştirme kurslarının olması | <ul style="list-style-type: none"> -Çevre bilincinin yeterli olmaması. -Okulun yerleşim yeri çevresinde yüksek öğretim mezunu ve devlet memuru kişilerin az olması. -Velilerin eğitimin öğretimin öneminin farkında olmamaları. - Öğrencilerin okul zamanları dışında boş zamanlarını değerlendirebileceği sosyal tesislerin bulunmaması -Bütçe yetersizliği - Yazılı ve görsel iletişim araçlarının pedagojik yönden kontrol edilememesi -Bölgenin sürekli göç alıyor olması |

Tablo 36 GZFT Stratejileri

| | Fırsatlar | Tehditler |
|---------------------|---|---|
| Güçlü Yönler | Okul/kurumun güçlü yönleri ile dış çevrenin sunduğu fırsatlardan faydalanmaya yönelik geliştirilen stratejilerdir. | Dış çevredeki tehditlerin olumsuz etkilerini, okul/kurumun güçlü yönlerini kullanarak en aza indirgemeye yönelik geliştirilen stratejilerdir. |
| Zayıf Yönler | Okul/kurumun zayıf yönlerinin olumsuz etkilerini en aza indirgerken fırsatların olası olumlu etkilerinden azami düzeyde yararlanmaya yönelik geliştirilen stratejilerdir. | Zayıf yönler ve tehditlerin olumsuz etkilerini en aza indirgemeye yönelik geliştirilen stratejilerdir. |

2.10.Tespit ve İhtiyaçların Belirlenmesi

Tespitler ve sorun alanları önceki bölümlerde verilen Durum Analizi aşamalarında öne çıkan, Durum Analizini özetleyebilecek türde ifadelerden oluşmaktadır. İhtiyaçlar ise bu tespitler ve sorun alanları dikkate alındığında ortaya çıkan ihtiyaçları ve gelişim alanlarını ortaya koymaktadır. Bölüm, durum analizinden geleceğe yönelime geçişi sağlayan bir bağlantı olarak düşünülebilir.

Tablo 37 Fırsat ve Tehditler Tablosu

| | Fırsat | Tehdit |
|--------------|---|---|
| Güçlü | <ul style="list-style-type: none">✓ Sorun analizi yapmak✓ Sınıf mevcutlarını arttırmak✓ Sınıf yönetimi konusunda eğitimler düzenlemek | <ul style="list-style-type: none">✓ Mali ve ulaşım kaynaklarına yönelik kurumlarla işbirliği yapmak✓ Aile eğitimleri planlamak |
| Zayıf | <ul style="list-style-type: none">✓ Okul aile birliğini etkili hale getirmek✓ Sosyal etkinlik ve organizasyonlar yapmak✓ Görünürlük faaliyetleri yapmak✓ Fiziki kapasiteyi arttırmak | <ul style="list-style-type: none">✓ Ücretsiz öğrenci uygulamasını yaygınlaştırmak✓ Memnuniyet Anketi vb uygulamak |

3. GELECEĞE BAKIŞ

Okul Müdürlüğümüzün Misyon, vizyon, temel ilke ve değerlerinin oluşturulması kapsamında öğretmenlerimiz, öğrencilerimiz, velilerimiz, çalışanlarımız ve diğer paydaşlarımızdan alınan görüşler, sonucunda stratejik plan hazırlama ekibi tarafından oluşturulan Misyon, Vizyon, Temel Değerler; Okulumuz üst kurulana sunulmuş ve üst kurul tarafından onaylanmıştır.

3.1 Misyon

Mutlu, özgüvenli, başarılı, ilkeli, duyarlı, açık fikirli, araştıran-sorgulayan, iletişim becerileri gelişmiş, öğrenmeye ve yeniliklere açık, entelektüel, öz değerlendirme yapabilen, iş birliğine yatkın, yaratıcı ve eleştirel düşünen, akılcı, cesaretli, çok yönlü, ulusal kültürünü özümsemiş, aynı zamanda küresel bakış açısına sahip bireyler yetiştirmektir.

Geleceğimizin teminatı olan çocuklarımıza Türk milli eğitim sisteminin amaçları doğrultusunda kaliteli bir eğitim hizmeti sunmak; çocuklarımızı vatanına, milletine ve değerlerine bağlı, sorumluluk sahibi, kendini tanıyan, duyarlı, sorgulayan, eleştiren, iyiden doğrudan ve güzelden yana tavır takınan bireyler olarak hayata hazırlamaktır.

3.2 Vizyon

Her yerde ve her zaman başarılı olacak, geleceğe şimdiden hazır, 21. yüzyılın; Yaratıcı, dünyaya uyumlu, sorunlara çözüm getiren, girişken, yurtsever, yüksek donanımlı, üretken, ahlaklı, dinamik, öğrenmeyi seven bireylerinin yetiştirildiği, çevre koşullarına ve bir üst öğrenime uyum sağlayabilecek, bedensel ve zihinsel yönden gelişmiş bireyler yetiştirmektir. Geleceği öngörebilen, mutlu ve sağlıklı bireyler yetiştirmeyi hedefleyen, şeffaf bir kurum olmak.

3.3 Temel Değerler

Müdürlüğümüz aşağıda verilen temel değerleri; Bakan ve üst yöneticilerin perspektifleri ile Strateji Geliştirme Kurulunun görüşleri dikkate alınarak nitel analiz, toplumsal beklentiler, paydaş düşünceleri, kurumun vizyonu gibi faktörler değerlendirilerek ortaya konulmuştur.

- *Sürekli Öğrenen ve Kendini Geliştiren Olmak
- *Değişen Eğitim İhtiyaçlarına Hazırlıklı Olmak
- *İleri Görümlü Olmak
- *Özverili ve Özgüvenli Olmak
- *Dostane, Eşitlikçi ve Hoşgörülü Olmak
- *Bilimsel Yaklaşımına Önem Vermek
- *Şeffaf ve Objektif Eğitim Anlayışında Olmak
- *Eğitimi bir bütün olarak ele almak

4.AMAÇ, HEDEF VE PERFORMANS GÖSTERGESİ İLE STRATEJİLERİN BELİRLENMESİ

4.1.Amaçlar ve Hedefler

Tablo 38 Amaç ve Hedefler şablonu

| | |
|---|---|
| Amaç 1: Öğrencilerin eğitim öğretime etkin katılımlarıyla donanımlı olarak bir üst öğrenime geçişi sağlanacaktır. | Hedef 1.1: Öğrenme kayıpları önleyici çalışmalar yapılarak azaltılacaktır. |
| Amaç 2: Öğrencilere medeniyetimizin ve insanlığın ortak değerleriyle çağın gereklerine uygun bilgi, beceri, tutum ve davranışlar kazandırılacaktır. | Hedef 2.1: Öğrencilerin akademik başarılarıyla birlikte tasarım ve girişimcilik yönlerini artırmaya yönelik bütüncül çalışmalar yürütülecektir. |
| Amaç 3: Ortaokul kademesinde öğrencilerin kaliteli eğitime erişimleri fırsat eşitliği temelinde artırılarak bilişsel, duyuşsal ve fiziksel olarak çok yönlü gelişimleri sağlanacak ve temel hayat becerilerini edinmiş öğrenciler yetiştirilecektir. | Hedef 3.1: Öğrencilerin bilimsel, kültürel, sanatsal, sportif ve toplum hizmeti alanlarında ders dışı etkinliklere katılım oranı artırılacaktır. |
| Amaç 4: Eğitim ortamlarının fiziki imkânları geliştirilecektir. | Hedef 4.1: Temel eğitimde okulların niteliğini arttıracak uygulamalara ve çalışmalara yer verilmesi sağlanacaktır. |
| Amaç 5: Okulun eğitimin temel ilkeleri doğrultusunda niteliğini arttırmak amacıyla kurumsal kapasite geliştirilecektir. | Hedef 5.1: Eğitim ve öğretimin sağlıklı ve güvenli bir ortamda gerçekleştirilmesi için okul sağlığı ve güvenliği geliştirilecektir. |
| Amaç 6: Eğitim ve öğretimin niteliğinin geliştirilmesini sağlanacaktır. | Hedef 6.1: Kurum personelinin mesleki gelişimlerinin artırılması sağlanacaktır. |

4.2. Performans Göstergeleri

Tablo 39 Amaç, Hedef, Gösterge ve Stratejilere İlişkin Kart Şablonu

Tablo 39.1

| | |
|------------------|---|
| Amaç 1 | Öğrencilerin eğitim öğretime etkin katılımlarıyla donanımlı olarak bir üst öğrenime geçişi sağlanacaktır. |
| Hedef 1.1 | Öğrenme kayıpları önleyici çalışmalar yapılarak azaltılacaktır. |

| Performans Göstergeleri | Hedef Etkisi* | Başlangıç Değeri** | 1. Yıl | 2. Yıl | 3. yıl | 4. Yıl | 5. Yıl |
|--|---|--------------------|--------|--------|--------|--------|--------|
| PG 1.1.1 Bir eğitim ve öğretim yılında destekleme ve yetiştirme kurslarına kayıt yaptıran öğrenci oranı (%) | %25 | 10 | 15 | 20 | 25 | 30 | 35 |
| PG 1.1.2 Destekleme ve yetiştirme kurslarına devam eden öğrencilerin katılım sağladığı derslerin not ortalaması | %30 | 40,75 | 45 | 50 | 55 | 60 | 65 |
| PG 1.1.3 20 gün ve üzeri özürsüz devamsızlık yapan öğrenci oranı (%) | %20 | 3 | 2,5 | 2,4 | 2,3 | 2,2 | 2,1 |
| PG 1.1.4 20 gün ve üzeri özürlü devamsızlık yapan öğrenci oranı (%) | %25 | 1,45 | 1,25 | 1,15 | 1,05 | 0,95 | 0,85 |
| Koordinatör Birim | Necip Fazıl İmam Hatip Ortaokulu | | | | | | |
| İş birliği Yapılacak Birimler | Sultanbeyli MEM. İstanbul MEM. MEB. İl-İlçe Belediyeleri | | | | | | |
| Riskler | *Yabancı uyruklu öğrenci sayımızın fazla olması *Yabancı uyrukluların devamsızlık konusunda yeterli gerekliliğe sahip olmaması | | | | | | |
| Stratejiler | S1 Öğrencilerin genel derslerdeki kazanım eksiklikleri tespit edilerek destekleme ve yetiştirme kurslarıyla akademik yeterliklerinin artırılması sağlanacaktır. S2 Dijital platformlar aracılığıyla öğrencilerin tamamlayıcı ve destekleyici eğitim almaları sağlanacaktır. S3 DYK'lara yönelik ders içeriklerine katkı sağlayacak etkinlik, okuma vb aktivitelerin zenginleştirilmesi sağlanacaktır. S4 DYK içerikleri öğrencinin hazır bulunuşluluk seviyesi dikkate alınarak hazırlanacaktır. S5 Öğrencilerin devamsızlık nedenleri tespit edilerek devamsızlığa neden olan etmenler giderilecektir. | | | | | | |
| Maliyet Tahmini | 12.200,00 TL | | | | | | |
| Tespitler | DYK'nın sadece 8. Sınıf öğrencilerine açılıyor olması Öğretmenlerimizin istekli olmamaları | | | | | | |
| İhtiyaçlar | Öğretmenlerin hizmet ücretlerinin artırılması Tüm kademelere DYK'nın açılması | | | | | | |

Tablo 39.2

| | |
|------------------|---|
| Amaç 2 | A2. Öğrencilere medeniyetimizin ve insanlığın ortak değerleriyle çağın gereklerine uygun bilgi, beceri, tutum ve davranışlar kazandırılacaktır. |
| Hedef 2.1 | H1. Öğrencilerin akademik başarılarıyla birlikte tasarım ve girişimcilik yönlerini artırmaya yönelik bütüncül çalışmalar yürütülecektir. |

| Performans Göstergeleri | Hedefe Etkisi* | Başlangıç Değeri** | 1. Yıl | 2. Yıl | 3. yıl | 4. Yıl | 5. Yıl |
|--|---|--------------------|--------|--------|--------|--------|--------|
| PG 2.1.1 Matematik dersi yıl sonu puanı ortalaması | %20 | 38,74 | 45 | 50 | 55 | 60 | 65 |
| PG 2.1.2 Türkçe dersi yıl sonu puanı ortalaması | %20 | 48,52 | 50 | 55 | 60 | 65 | 70 |
| PG 2.1.3 Fen Bilimleri dersi yıl sonu puanı ortalaması | %20 | 41,19 | 45 | 50 | 55 | 60 | 65 |
| PG 2.1.4 Sosyal Bilimler dersi yıl sonu puanı ortalaması | %20 | 57,25 | 60 | 65 | 70 | 75 | 80 |
| PG 2.1.5 Bir eğitim ve öğretim yılında yerel, ulusal ve uluslararası proje, yarışma vb. etkinliklere katılan öğrencioranı (%) | %20 | %8 | %9 | %10 | %11 | %12 | %13 |
| Koordinatör Birim | Necip Fazıl İmam Hatip Ortaokulu | | | | | | |
| İş birliği Yapılacak Birimler | Sultanbeyli MEM. İstanbul MEM. MEB. İl-İlçe Belediyeleri | | | | | | |
| Riskler | * Öğrenci motivasyonunun değişiklik göstermesi | | | | | | |
| Stratejiler | S1 Öğrencilerin kazanım eksiklikleri tespit edilerek destekleme ve yetiştirme kurslarıyla akademik yeterliklerinin artırılması sağlanacaktır. S2 Öğrencilerin kompozisyon, resim, şiir vb. yarışmalara katılımları teşvik edilecek, okul içerisinde yapılan yarışmalarda öğrencilerin ödüllendirilmesi sağlanacaktır. S3 Okul kütüphanesi zenginleştirilecek, öğrencilerin kitap okumasını teşvik edecek etkinlikler düzenlenecektir. S4 Öğrencilerin yerel, ulusal ve uluslararası proje ve yarışmalara katılımları teşvik edilecektir. S5 Öğrencilerin ortaokul 5.sınıflarda yabancı dil ağırlıklı eğitim almaları sağlanacaktır. | | | | | | |
| Maliyet Tahmini | 132.000,00 TL | | | | | | |
| Tespitler | DYK'nın sadece 8. Sınıf öğrencilerine açılıyor olması 5.sınıfta açılması planlanan yabancı dil ağırlıklı sınıflara velilerin olumlu yaklaşmaması | | | | | | |
| İhtiyaçlar | Sınıf ve yer konusunda derslik ihtiyacı doğmaktadır Okul kütüphanesindeki kitap sayısının yetersiz olması | | | | | | |

Tablo 39.3

| | |
|------------------|--|
| Amaç 3 | A5. Ortaokul kademesinde öğrencilerin kaliteli eğitime erişimleri fırsat eşitliği temelinde artırılarak bilişsel, duyuşsal ve fiziksel olarak çok yönlü gelişimleri sağlanacak ve temel hayat becerilerini edinmiş öğrenciler yetiştirilecektir. |
| Hedef 3.1 | H5.1 Öğrencilerin bilimsel, kültürel, sanatsal, sportif ve toplum hizmeti alanlarında ders dışı etkinliklere katılım oranı artırılacaktır |

| Performans Göstergeleri | Hedefe Etkisi* | Başlangıç Değeri** | 1. Yıl | 2. Yıl | 3. yıl | 4. Yıl | 5. Yıl |
|--|--|---------------------------|---------------|---------------|---------------|---------------|---------------|
| PG 3.1.1 İyileştirilen fiziki mekân sayısı. | % 100 | 3 | 5 | 7 | 9 | 11 | 13 |
| Koordinatör Birim | Necip Fazıl İmam Hatip Ortaokulu | | | | | | |
| İş birliği Yapılacak Birimler | Sultanbeyli MEM. İstanbul MEM. MEB. İl-İlçe Belediyeleri | | | | | | |
| Riskler | * İkili eğitim yaşandığından dolayı | | | | | | |
| Stratejiler | S1 Fiziki mekânların (derslikler, spor salonu, kütüphaneler, atölyeler vb.) iyileştirilmesi için kamu idareleri, belediyeler ve işverenlerle iş birlikleri yapılacaktır. | | | | | | |
| Maliyet Tahmini | 145.000,00 TL | | | | | | |
| Tespitler | Okulda çeşitli etkinlik ve aktiviteler için fiziki mekan olarak eksiklik vardır. | | | | | | |
| İhtiyaçlar | Fiziki mekanlarda artırım ve genişletilme ihtiyacı hasıl olmuştur. | | | | | | |

Tablo 39.4

| | |
|------------------|---|
| Amaç 4 | Eğitim ortamlarının fiziki imkânları geliştirilecektir. |
| Hedef 4.1 | Temel eğitimde okulların niteliğini arttıracak uygulamalara ve çalışmalara yer verilmesi sağlanacaktır. |

| Performans Göstergeleri | Hedef Etkisi* | Başlangıç Değeri** | 1. Yıl | 2. Yıl | 3. yıl | 4. Yıl | 5. Yıl |
|---|--|--------------------|--------|--------|--------|--------|--------|
| PG 4.1.1 Okulda yaşanan kaza sayısı | %20 | 3 | 2 | 2 | 1 | 1 | 1 |
| PG 4.1.2 Bağımlılıkla mücadele ile ilgili konularda eğitim alan öğrenci ve öğretmen sayısı | %20 | 550 | 540 | 555 | 560 | 570 | 575 |
| PG 4.1.3 Akran zorbalığı ve siber zorbalıkla ilgili konularda eğitim alan öğretmen, öğrenci ve veli sayısı | %20 | 550 | 540 | 555 | 560 | 570 | 575 |
| PG 4.1.4 Sivil savunma eğitimlerine katılan öğrenci ve öğretmen sayısı | %20 | 550 | 540 | 555 | 560 | 570 | 575 |
| PG 4.1.5 Afet ve acil durum tatbikat sayısı | %20 | 4 | 5 | 5 | 4 | 4 | 5 |
| Koordinatör Birim | Necip Fazıl İmam Hatip Ortaokulu | | | | | | |
| İş birliği Yapılacak Birimler | Sultanbeyli MEM. İstanbul MEM. MEB. İl-İlçe Belediyeleri | | | | | | |
| Riskler | * Okulumuzda ikili eğitim uygulandığından dolayı yaşanacak süre sıkıntısı * Bina olarak küçük bir binaya sahip olunması | | | | | | |
| Stratejiler | S1 Eğitim ortamları iş sağlığı ve güvenliği yönergesine uygun hâle getirilecektir. S2 Öğrenci, öğretmen ve velilerde farkındalık oluşturmak için bağımlılıkla mücadele, akran zorbalığı, siber zorbalık, sağlıklı beslenme ve obezite, hijyen, bulaşıcı hastalıklar ve gıda güvenliği gibi konularda uzmanları ile iş birliğinde eğitimler düzenlenecektir. S3 Doğa, insan ve teknoloji kaynaklı (deprem, sel, heyelan, yangın, çığ ve salgın hastalıklar vd.) afetlere karşı gerekli tedbirlerin alınması için çalışmalar yapılacaktır. S4 Okulun afet ve acil durum eylem planının güncel tutulması sağlanacaktır. S5 Afet ve acil durum tatbikatları düzenlenecektir. | | | | | | |
| Maliyet Tahmini | 166.000,00 TL | | | | | | |
| Tespitler | İkili eğitimin dezavantajı görülmektedir Öğrenci sayısı olarak fazla olunması etkinliklerin süresini uzatmaktadır | | | | | | |
| İhtiyaçlar | Temizlik ve güvenlik malzemesi ekipmanları Yer, süre ve mekan ihtiyacı | | | | | | |

Tablo 39.5

| | |
|------------------|--|
| Amaç 5 | A4. Okulun eğitimin temel ilkeleri doğrultusunda niteliğini arttırmak amacıyla kurumsal kapasite geliştirilecektir. |
| Hedef 5.1 | H2. Eğitim ve öğretimin sağlıklı ve güvenli bir ortamda gerçekleştirilmesi için okul sağlığı ve güvenliği geliştirilecektir. |

| Performans Göstergeleri | Hedef Etkisi* | Başlangıç Değeri** | 1. Yıl | 2. Yıl | 3. yıl | 4. Yıl | 5. Yıl |
|---|---|---------------------------|---------------|---------------|---------------|---------------|---------------|
| PG 5.1.1 Okulda bir eğ.ve öğ. döneminde bilimsel, kültürel, sanatsal ve sportif alanlarda en az bir faaliyetekatılan öğrenci oranı (%) | %20 | 93,27 | 95,18 | 96 | 97 | 98 | 99 |
| PG 5.1.2 Bir eğitim ve öğretim yılında en az iki sosyal sorumluluk ve toplum hizmeti çalışmalarına katılan öğrenci oranı(%) | %20 | 11,27 | 14,85 | 20 | 25 | 30 | 35 |
| PG 5.1.3 Bir eğitim ve öğretim yılında yerel, ulusal ve uluslararası proje, yarışma vb. etkinliklere katılan öğrenci oranı (%) | %20 | 6,89 | 7,18 | 10 | 15 | 20 | 25 |
| PG 5.1.4 Okulda bir eğitim ve öğretim yılında geleneksel çocuk oyunları alt başlığında en az bir faaliyete katılan öğrenci oranı (%) | %20 | 2,25 | 2,75 | 3,25 | 3,75 | 4,25 | 4,75 |
| PG 5.1.5 Okulda bir eğitim ve öğretim yılında geleneksel çocuk oyunlarına yönelik düzenlenen mekan sayısı. | %20 | 1 | 1 | 2 | 3 | 4 | 5 |
| Koordinatör Birim | Necip Fazıl İmam Hatip Ortaokulu | | | | | | |
| İş birliği Yapılacak Birimler | Sultanbeyli MEM. İstanbul MEM. MEB. İl-İlçe Belediyeleri | | | | | | |
| Riskler | * Okulumuzda ikili eğitim uygulandığından dolayı yaşanacak süre sıkıntısı * Kalabalık öğrenci grubuna sahip olmamız | | | | | | |
| Stratejiler | S1 Her bir öğrencinin bir kulüp faaliyetinde aktif olarak yer alması sağlanarak kulüp faaliyetlerinin etkinliğiartırılacaktır. S2 Okul bünyesinde yarışmalar düzenlenecektir. S3 Okul bahçeleri çocukların geleneksel oyunlarla vakit geçirmelerini sağlayacak ve gelişimlerini destekleyecek şekilde etkin olarak kullanılacaktır S4 Öğrencilerin yerel, ulusal ve uluslararası proje ve yarışmalara katılmaları teşvik edilecektir. S5 Öğrenci seviyesine ve öğretim programı kazanımlarına uygun olarak geleneksel çocuk oyunları ders içietkinliklerde kullanılacaktır. | | | | | | |
| Maliyet Tahmini | 165.225,00 TL | | | | | | |
| Tespitler | Öğrenciler severek ve eğlenerek katılım göstermektedir Kalabalık sınıflar olduğu için yeterince süre ayırlanamamaktadır. | | | | | | |
| İhtiyaçlar | Sınıf ve alan/mezan ihtiyacı Etkinlikler için okul dışı ek çalışma süresi | | | | | | |

Tablo 39.6

| | |
|------------------|--|
| Amaç 6 | A6. Eğitim ve öğretimin niteliğinin geliştirilmesini sağlanacaktır. |
| Hedef 6.1 | H1. Kurum personelinin mesleki gelişimlerinin artırılması sağlanacaktır. |

| Performans Göstergeleri | Hedef Etkisi* | Başlangıç Değeri** | 1. Yıl | 2. Yıl | 3. yıl | 4. Yıl | 5. Yıl |
|--|--|---------------------------|---------------|---------------|---------------|---------------|---------------|
| PG 6.1.1 Hizmet içi eğitim alan yönetici ve öğretmen sayısı | %20 | 93,79 | 100 | 100 | 100 | 100 | 100 |
| PG 6.1.2 Uzaktan hizmet içi eğitime katılan öğretmen sayısı | %20 | 93,79 | 100 | 100 | 100 | 100 | 100 |
| PG 6.1.3 Öğretmenlere yönelik düzenlenen eğitim sayısı | %20 | 4 | 7 | 15 | 18 | 21 | 24 |
| PG 6.1.4 Yüksek lisans eğitimini sürdüren/ tamamlayan öğretmen ve yönetici sayısı | %20 | 3 | 3 | 5 | 7 | 9 | 11 |
| PG 6.1.5 Eğitim alan yardımcı personel sayısı | %20 | 7 | 7 | 8 | 9 | 10 | 11 |
| Koordinatör Birim | Necip Fazıl İmam Hatip Ortaokulu | | | | | | |
| İş birliği Yapılacak Birimler | Sultanbeyli MEM. İstanbul MEM. MEB. İl-İlçe Belediyeleri | | | | | | |
| Riskler | * Öğretmenlerin uzaktan eğitim saatlerinde bazen sabah saatleri denk gelmesi * Yüksek lisans iş ve işlemlerinin yorucu olmasından dolayı oluşan isteksizlik | | | | | | |
| Stratejiler | S1 Okul yöneticilerinin ve öğretmenlerin mesleki gelişim ihtiyaçları tespit edilerek bu ihtiyaçları gidermeye yönelik bir mesleki gelişim planı hazırlanacaktır. S2 Bakanlık, diğer kurum ve kuruluşlarla yapılan iş birlikleri kapsamında yardımcı personelin görev alanı ile ilgili iş başı eğitim almaları sağlanacaktır. S3 Okul öğretmenlerinin alanlarında mesleki gelişimlerini ve öğretmenlik yeterliklerini geliştirmek için mahalli ve merkezi düzeyde eğitim almaları sağlanacaktır. S4 Okul yöneticilerinin ve öğretmenlerin dijital platformlar aracılığıyla verilen eğitimlere katılmaları teşvik edilecektir. S5 Okul personelinin motivasyon, iş doyum ve kurumsal bağlılık düzeylerini artıracak çalışmalar yapılacaktır. | | | | | | |
| Maliyet Tahmini | 135.385,00 TL | | | | | | |
| Tespitler | Faaliyetler esnasında bağlantı kopmaları yaşanmıştır Uzaktan eğitim hakkında yeterli bilgi sahibi olmayanlar tespit edilmiştir. | | | | | | |
| İhtiyaçlar | Kesintisiz bağlantı alt yapısı ihtiyacı vardır İlgi ve isteklere göre açılan uzaktan eğitimin çeşitlendirilmesi ihtiyacı vardır | | | | | | |

4.3 Maliyetlendirme

Tablo 40 Tahmini Maliyet Tablosu

| Tablo 25: Tahmini Maliyet Tablosu | | | | | | | |
|-----------------------------------|-----------|-------------------|-------------------|-------------------|-------------------|-------------------|--------------------|
| Amaç | Hedef | 2024 | 2025 | 2026 | 2027 | 2028 | Toplam Maliyet |
| Amaç 1 | Hedef 1.1 | 1.000,00 | 2.000,00 | 2.000,00 | 3.000,00 | 4.200,00 | 12.200,00 |
| Amaç 2 | Hedef 2.1 | 16.000,00 | 20.000,00 | 23.600,00 | 32.000,00 | 40.400,00 | 132.000,00 |
| Amaç 3 | Hedef 3.1 | 14.000,00 | 21.000,00 | 29.000,00 | 36.000,00 | 43.000,00 | 145.000,00 |
| Amaç 4 | Hedef 3.1 | 16.000,00 | 24.000,00 | 32.000,00 | 42.000,00 | 50.000,00 | 166.000,00 |
| Amaç 5 | Hedef 3.1 | 16.000,00 | 26.000,00 | 32.000,00 | 43.000,00 | 48.225,00 | 165.225,00 |
| Amaç 6 | Hedef 3.1 | 15.000,00 | 20.500,00 | 28.500,00 | 34.000,00 | 37.385,00 | 135.385,00 |
| Amaçlar Toplamı | | 78.000,00 | 113.500,00 | 147.100,00 | 190.000,00 | 223.210,00 | 755.810,00 |
| Genel Yönetim Giderleri | | 40.000,00 | 60.000,00 | 75.000,00 | 85.000,00 | 120.000,00 | 380.000,00 |
| Toplam | | 118.000,00 | 173.500,00 | 222.100,00 | 275.000,00 | 343.210,00 | 1135.810,00 |

5.İZLEME VE DEĞERLENDİRME

Necip Fazıl İmam Hatip Ortaokulu 2024-2028 Stratejik Plan İzleme ve Değerlendirme Modeli'nin çerçevesini;

1. Necip Fazıl İmam Hatip Ortaokulu 2024-2028 Stratejik Planı ve performans programlarında yer alan performans göstergelerinin gerçekleşme durumlarının tespit edilmesi,
 2. Performans göstergelerinin gerçekleşme durumlarının hedeflerle kıyaslanması,
 3. Sonuçlarının raporlanması ve paydaşlarla paylaşımı,
 4. Güncelleme ve gerekli tedbirlerin alınması,
- Süreçleri oluşturmaktadır.

Necip Fazıl İmam Hatip Ortaokulu 2024-2028 Stratejik Planı'nda yer alan performans göstergelerinin gerçekleşme durumlarının tespiti yılda iki kez yapılacaktır. Yılın ilk altı aylık dönemini kapsayan birinci izleme kapsamında, Stratejik Planlama Koordinasyon Ekibi tarafından harcama birimlerinden sorumlu oldukları göstergeler ile ilgili gerçekleşme durumlarına ilişkin veriler toplanarak pekiştirme yapılacaktır. Göstergelerin gerçekleşme durumları hakkında hazırlanan rapor üst yöneticiye sunulacak ve böylelikle göstergelerdeki yıllık hedeflere ulaşılmasını sağlamak üzere gerekli görülebilecek tedbirlerin alınması sağlanacaktır.

Yılın tamamını kapsayan ikinci izleme dahilinde Stratejik Planlama Koordinasyon Ekibi tarafından harcama birimlerinden sorumlu oldukları göstergeler ile ilgili yılsonu gerçekleşme durumlarına ait veriler toplanarak pekiştirme yapılacaktır. Yılsonu gerçekleşme durumları, varsa gösterge hedeflerinden sapmalar ve bunların nedenleri üst yönetici başkanlığında değerlendirilerek gerekli tedbirlerin alınması sağlanacaktır.

İzleme Ve Değerlendirme Takvimi

Tablo 41 İzleme Ve Değerlendirme Takvimi Tablosu

| I.DÖNEM (Ocak/Temmuz) | |
|---|--------------------------------------|
| Yapılacak İşler | Raporlama Zamanı |
| <ul style="list-style-type: none">Stratejik Planlama Koordinasyon Ekibi tarafından göstergeler ile ilgili gerçekleşme durumlarına ilişkin verilerin toplanması ve pekiştirilmesi.Göstergelerin gerçekleşme durumları hakkında hazırlanan raporun üst yöneticiye sunulması. | Her yıl Temmuz ayı içerisinde |
| II.DÖNEM (Bütün Yıl) | |
| Yapılacak İşler | Raporlama Zamanı |
| <ul style="list-style-type: none">Stratejik Planlama Koordinasyon Ekibi göstergeler ile ilgili yılsonu gerçekleşme durumlarına ilişkin verilerin toplanması ve pekiştirilmesi.Üst yönetici başkanlığında yılsonu gerçekleşmelerinin, gösterge hedeflerinden sapmaların ve sapma nedenlerinin değerlendirilerek gerekli tedbirlerin alınması. | İzlenen yılın Şubat ayı sonuna doğru |